



**— RAPPORT
D'ACTIVITÉ
2023**

neimënster



_SOMMAIRE

7

LE MOT DE LA DIRECTRICE

8

À PROPOS DE NEIMËNSTER

1.1 _HISTORIQUE

1.2 _MISSIONS

1.3 _CONSEIL D'ADMINISTRATION

1.4 _NOS ACTIVITÉS

1.5 _NOS VALEURS

1.5.1 _MÉDIATION & DÉMOCRATISATION
DE LA CULTURE

1.5.2 _INCLUSION / ACCESSIBILITÉ

1.5.3 _PARITÉ

1.5.4 _RSE & CONSCIENCE ÉCOLOGIQUE

1.6 _BILAN & INTROSPECTION

1.6.1 _CHARTRE DE DÉONTOLOGIE
POUR STRUCTURES CULTURELLES

1.6.2 _CHARTRE DU BIEN TRAVAILLER
ENSEMBLE

1.6.3 _CHARTRE POUR LA PROTECTION
DE L'ENFANCE

1.6.4 _VOIES CULTURELLES

1.7 _ENGAGEMENT

1.7.1 _UNMUTE POWER ABUSE

1.7.2 _ELLES NOUS RACONTENT –
LA MIGRATION EN BANDE DESSINÉE

1.7.3 _L'EXPOSITION ON RAPE DÉNONCE
LA CULTURE DU VIOL

1.7.4 _CULTURE POUR TOUS ET TOUTES

1.8 _ÉQUIPE

1.8.1 _NÉGOCIATIONS POUR LA SIGNATURE
D'UNE CONVENTION COLLECTIVE

1.8.2 _FORMATION SUR LE HARCÈLEMENT
AU TRAVAIL

24

RÉTROSPECTIVE 2023

2.1 _RÉSIDENCES D'ARTISTES

2.1.1 _ARTISTES ASSOCIÉ.E.S

2.1.2 _RÉSIDENCES D'ARTISTES

2.1.3 _RÉSIDENCES D'ACTION CULTURELLE

2.1.4 _LIEUX DE VIE POUR LA CRÉATION

2.2 _PROGRAMMATION CULTURELLE

2.2.1 _MUSIQUE

2.2.2 _THÉÂTRE

2.2.3 _DANSE / PERFORMANCE

2.2.4 _EXPOSITIONS

2.2.5 _RENCONTRES

2.2.6 _CINÉMA

2.2.7 _JEUNE PUBLIC

2.3 _ÉVÈNEMENTIEL

2.3.1 _NEIMËNSTER ACCUEILLE

2.3.2 _CORPORATE EVENTS

2.4 _PATRIMOINE

2.4.1 _NOS ESPACES

2.4.2 _RECOMMANDÉ SUR LE WEB

2.4.3 _EXPOSITION PERMANENTE
LUCIEN WERCOLLIER

124

NEIMËNSTER S'ENGAGE

3.1 _AUTOUR DE NOUS

3.2 _UNE VALEUR AJOUTÉE

3.3 _ON EN PARLE

3.4 _NOUS SOUTENIR

3.4.1 _4 BONNES RAISONS

3.4.2 _LES OFFRES DE PARTENARIAT

3.4.3 _DEVENIR MÈCÈNE DE NEIMËNSTER



LE MOT DE LA DIRECTRICE

2023 est certainement l'une des années les plus accomplies et les plus satisfaisantes pour neimënster - tout du moins d'un point de vue personnel en tant que directrice du Centre culturel de rencontre Abbaye de Neumünster.

Les anniversaires sont l'occasion de prendre le temps de se poser, d'évaluer le parcours réalisé et de lancer un processus d'autoréflexion, d'analyser ses projets ou, plus simplement, de se pencher sur le travail réalisé depuis nos débuts. À l'approche de notre 20^e anniversaire en 2024, c'est ce qui a été réalisé tout au long de l'année écoulée : malgré les 375 manifestations culturelles (toutes disciplines confondues), les 22 résidences d'artistes (93 semaines de résidence pour 64 artistes), des événements commerciaux purement *corporate* ou encore les actions pour la promotion du patrimoine, nous nous sommes imposé le temps de cette réflexion, entre collègues, avec le Conseil d'administration, nos partenaires et la délégation du personnel.

Ensemble, nous avons trouvé le moyen de mettre en place ou d'actualiser différentes chartes, mais aussi de réévaluer nos missions, de définir nos valeurs, de négocier une convention collective. En somme, de repenser notre travail.

Ce recul était nécessaire. Le constat est sans appel : nos missions, telles que déterminées par la loi de 2001, sont toujours d'actualité. Toutefois, nous estimons qu'il faut nous recentrer, et ainsi souligner encore davantage la durabilité, l'accessibilité et la

démocratisation de la culture, mais aussi l'engagement. Ces valeurs, que l'on retrouve au sein de la programmation culturelle, influent aussi sur les autres piliers de notre activité, comme déterminés dans notre stratégie en 2019 : les résidences d'artistes, l'événementiel et la valorisation du patrimoine.

2023 a aussi été l'année des chartes. Nous avons rédigé une charte de conduite pour la protection des enfants, et nous travaillons sur notre propre code de déontologie - basé sur le texte de notre ministère de tutelle, notre texte de loi, les valeurs que nous défendons et nos chartes. Un travail de longue haleine débuté en 2023, qui sera conclu en 2024. Je m'en réjouis !

2023 est aussi l'année qui a permis à notre *charte du bien travailler ensemble* de voir le jour pour améliorer le travail de chacune d'entre nous. Car si neimënster est un magnifique monument national, un lieu de création et de contemplation, il ne rayonnerait pas autant sans une équipe dévouée et engagée. Je profite de cette occasion pour remercier chaque personne qui constitue cette merveilleuse équipe : sans vous, neimënster ne serait pas ce qu'il est.

Je remercie également les artistes (1296 en 2023) pour

leur travail et le partage de leur passion. Nous sommes reconnaissant-es et fier-es de contribuer ainsi, à notre manière, à la création en mettant à leur disposition des espaces, de la logistique, du soutien, des échanges, et en participant à la diffusion de leur travail auprès de nos publics.

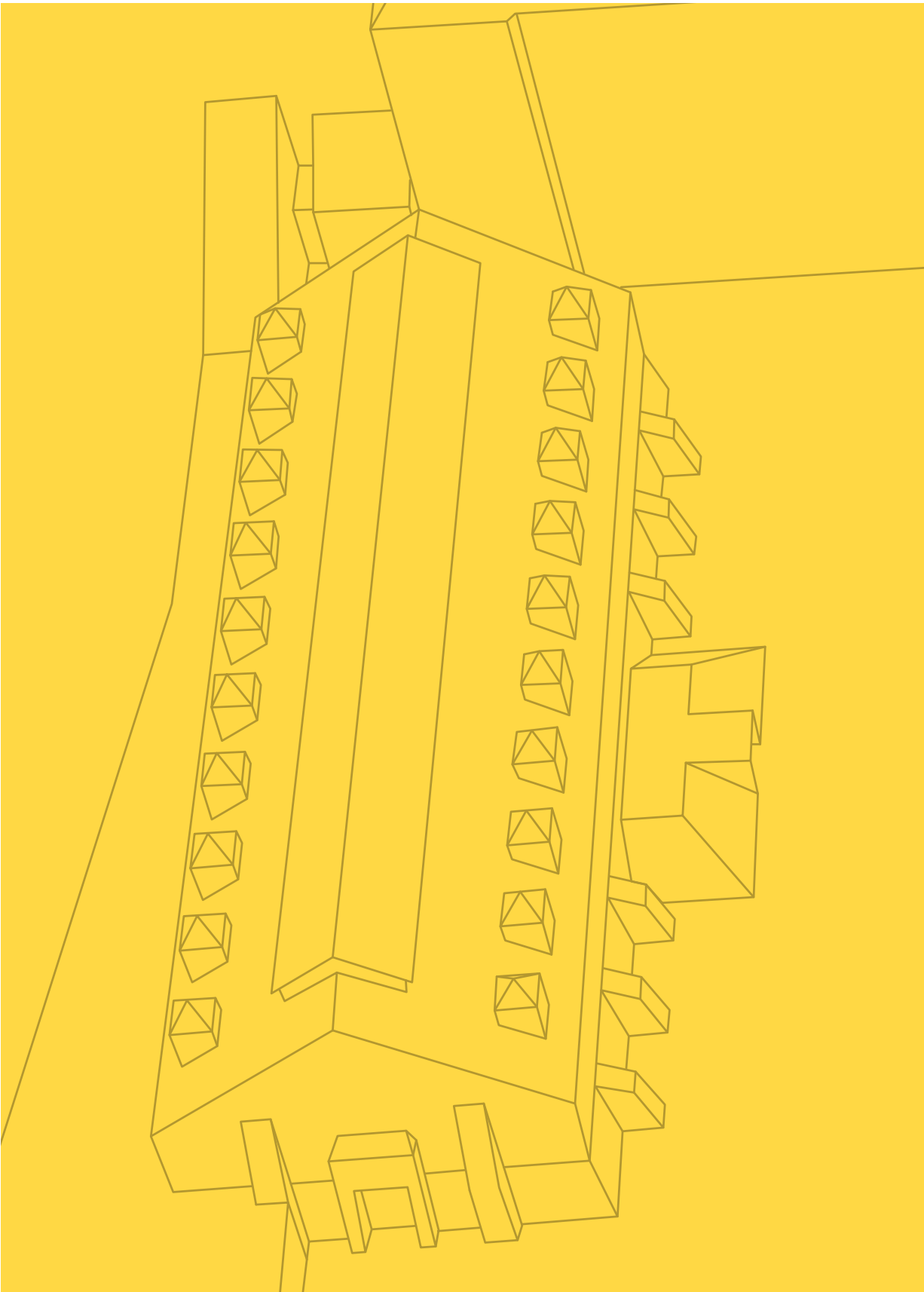
Je remercie aussi nos fidèles client-es qui continuent de nous témoigner leur confiance. Tous et toutes savent ce que neimënster leur apporte : la mise à disposition d'un lieu exceptionnel, des salles équipées et, bien entendu, une équipe professionnelle à l'écoute de leurs besoins.

Le public - ou plutôt les publics - sont souvent les oubliés des listes de remerciements. C'est vous qui donnez vie au site, au patrimoine, vous encore qui nous faites grandir. Enfin, je voudrais remercier notre Conseil d'administration. Grâce à votre confiance, notre travail s'enrichit et prospère.

Je vous souhaite une bonne lecture du rapport d'activité 2023. Au plaisir de vous accueillir à nouveau en 2024.



Ainhoa Achutegui
Directrice



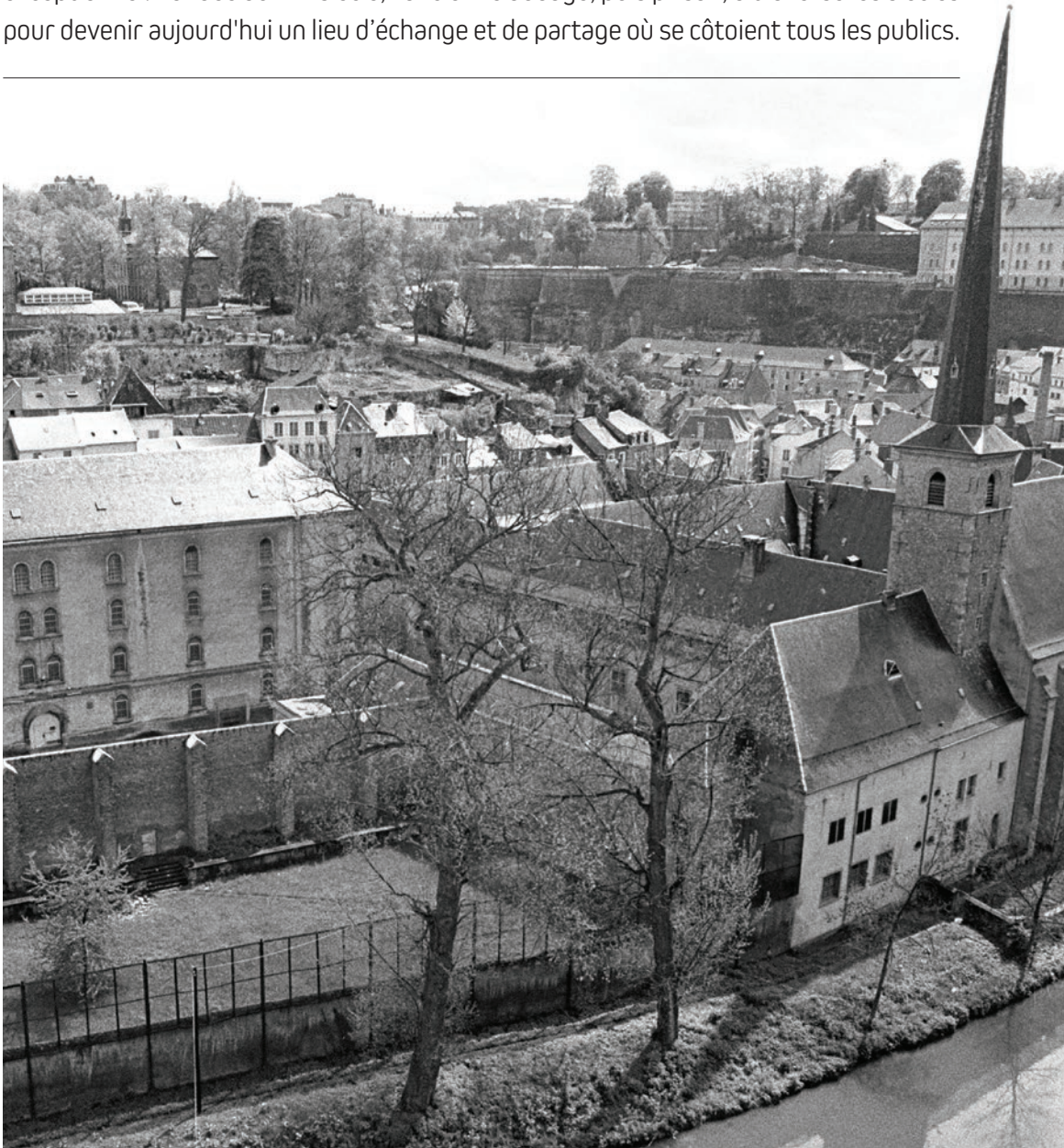


1

**À PROPOS
DE NEIMËNSTER**

1.1 _ HISTORIQUE

Situé au cœur de la ville de Luxembourg, neimënster est un ensemble architectural exceptionnel. Fondée au 11^e siècle, l'ancienne abbaye, puis prison, a traversé les siècles pour devenir aujourd'hui un lieu d'échange et de partage où se côtoient tous les publics.





À l'origine, l'abbaye bénédictine Notre-Dame construite sur le plateau d'Altmünster, abritait la première école de la ville de Luxembourg. Haut-lieu de l'enseignement spirituel, ses professeurs participaient au rayonnement du site par leur érudition et leur connaissance de la calligraphie.

Premier lieu de sépulture des comtes de Luxembourg, elle a été détruite au cours des guerres entre François 1^{er} et Charles Quint. Les moines construisent alors une nouvelle abbaye dans le quartier du Grund, qui sera détruite en partie par les bombardements lors du siège de la ville par les troupes de Louis XIV. L'abbaye de Neumünster est reconstruite et agrandie avant d'être sécularisée et transformée en prison par l'administration française (1796).

L'abbaye sert ensuite d'hôpital militaire aux troupes prussiennes stationnées dans la forteresse de Luxembourg, puis de nouveau de prison après le départ de la garnison. Pendant l'occupation nazie, elle est utilisée comme lieu de détention et de transit des deporté-es luxembourgeois-es.

Au début des années 1980, une nouvelle prison est construite à Schrassig pour pallier la surpopulation carcérale et à l'insalubrité des bâtiments du centre de détention de l'abbaye de Neumünster. Des fouilles archéologiques mettent en évidence la valeur historique du site et dès 1993, un projet de restauration de l'ancienne abbaye et de l'ensemble de ses bâtiments est

lancé et une loi est votée en 2001 avec pour ambition d'assurer les missions d'un centre culturel de rencontre contemporain :

- le bâtiment principal accueille plusieurs salles d'exposition et des salles de conférences. Le cloître est préservé et abrite un patio aménagé en jardin contemporain, ainsi qu'une brasserie. La chapelle située au 1^{er} étage a été soigneusement restaurée et les fragments d'une cellule ont été conservés afin de rappeler le passé carcéral de neimënster ;
- le bâtiment Robert Bruch - ancien hôpital militaire et centre de détention anciennement connu sous le nom de Criminel - abrite désormais des ateliers d'artistes et des logements destinés aux artistes en résidence ;
- le bâtiment Robert Krieps - également connu sous le nom *Tutesall* - autrefois utilisé comme atelier de confection de sacs en papier au sein du pénitencier, a été transformé en salle de spectacle.

Après 10 ans de rénovation, le Centre culturel de rencontre Abbaye de Neumünster retrouve son aura spirituelle et est inauguré en mai 2004. Aujourd'hui, le site accueille des résidences d'artistes, des expositions, des concerts, des spectacles, des conférences et, des événements socioculturels de toutes sortes et des événements corporate. De la fondation du monastère à son utilisation comme prison d'État, neimënster est un site chargé d'histoire et de caractère.

1.2 _ MISSIONS

ARTICLE 2

(1) L'établissement a pour mission:

- de mettre en place et de développer au sein de l'ancienne abbaye de Neumünster, réhabilitée et mise en valeur, un Centre Culturel porteur d'un **projet culturel et artistique** autour du thème de l'identité culturelle luxembourgeoise et de sa rencontre avec les autres cultures;
- de promouvoir le contact entre les **acteurs culturels et socio-culturels** luxembourgeois et étrangers d'une part, ainsi que le contact entre ces acteurs et le public d'autre part;
- d'assurer une activité de **production artistique, culturelle et intellectuelle** et d'en promouvoir une large diffusion;
- de développer à l'intention d'un large public une importante capacité d'**accueil** et de services.

(2) À cet effet, il est appelé à:

- accueillir dans des cadres appropriés des **artistes et créateurs** luxembourgeois et étrangers en leur offrant la possibilité **d'y être hébergés et d'y travailler**;
- mettre à disposition des instituts et associations à **vocation culturelle et socioculturelle** des localités pour leur permettre de développer leurs activités notamment à caractère interrégional et international;
- organiser, coproduire et **promouvoir** des manifestations et **spectacles culturels, socio-culturels** ou autres;
- organiser et promouvoir des **conférences** et des séminaires;
- collaborer au sein de **réseaux culturels** européens et internationaux;
- gérer et exploiter dans le cadre des missions lui attribuées les immeubles mis à sa disposition par l'Etat, à savoir l'ancienne abbaye Neumünster et ses annexes, inscrites au cadastre de la Ville de Luxembourg suivant relevé joint en annexe à la présente loi dont il fait partie intégrante.

{ Loi du 24 juillet 2001 portant création d'un établissement public nommé Centre Culturel de Rencontre Abbaye de Neumünster }

1.3 _ CONSEIL D'ADMINISTRATION

L'établissement est régenté par un Conseil d'administration composé de neuf membres nommé-es et révoqué-es par le Grand-Duc sur proposition du Conseil de Gouvernement dont:

- quatre membres représentant le Ministère de tutelle;
- un membre représentant le Ministre ayant le budget dans ses attributions;
- trois membres choisi-es par le Ministre de tutelle parmi des personnalités de la société civile compétentes en matière culturelle et de gestion d'entreprise;
- un-e représentant-e de la Ville de Luxembourg.

Après confirmation par le conseil de Gouvernement, le Ministère de la Culture a annoncé en 2023 un changement au sein du Conseil d'administration du Centre Culturel de Rencontre Abbaye de Neumünster. En effet, le départ à la retraite de Christiane Sietzen, coordinatrice culturelle de la Ville de Luxembourg, laissait un poste vacant au sein du directoire de neimënster. Elle est remplacée par Françoise Lentz, coordinatrice culturelle de la Ville de Luxembourg et ancienne directrice de la promotion et chargée des relations publiques au sein du Film Fund. Elle a pris ses nouvelles fonctions au 1^{er} septembre 2023.

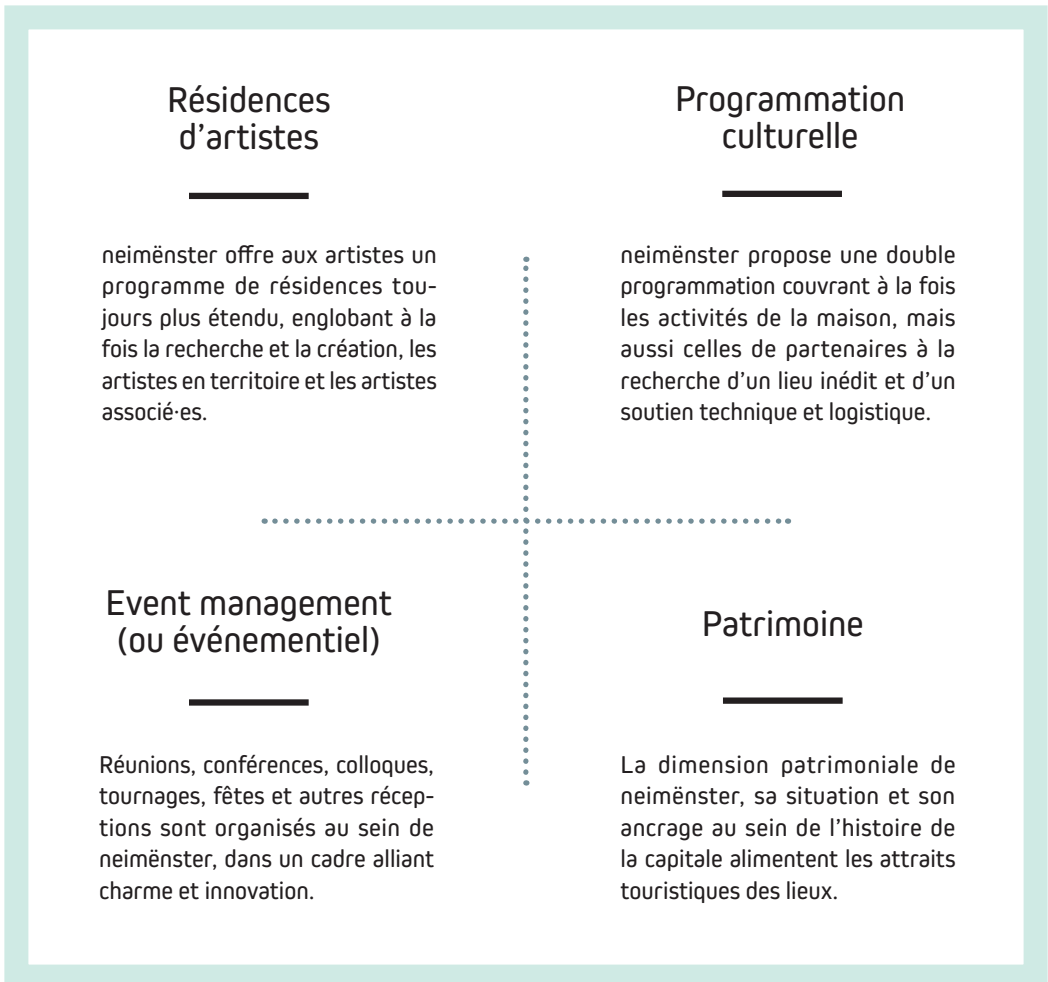
Le Conseil d'administration du Centre Culturel de Rencontre Abbaye de Neumünster a pris ses fonctions le 15 décembre 2021, pour une durée de 5 ans:

Françoise Poos (présidente) | Magalie Täscher (vice-présidente)
Joé Haas | Patrick Sanavia | Anne Negretti | Christine Wärentiny
Nicole E. Ikuku | Michel Linden | Françoise Lentz

Par arrêté ministériel du 14.12, Catherine Decker a été nommée pour remplacer Magalie Täscher à partir du 01.01.2024 en tant que vice-présidente du Conseil d'administration.

1.4 _ NOS ACTIVITÉS

neimënster s'est développé autour de quatre piliers d'activités lui permettant de remplir les missions principales fixées par la loi de 2001. Ces quatre piliers ont été définis dans la stratégie de neimënster en 2019.



1.5 _ NOS VALEURS

1.5.1 _ MÉDIATION & DÉMOCRATISATION DE LA CULTURE

La principale mission de neimënster a toujours été de diffuser et de rendre accessibles des propositions artistiques diversifiées à un public aussi large que possible, mettant en question la société et soutenant des actions citoyennes et humanistes, contribuant ainsi à la construction d'une société inclusive.

Pour concrétiser cet objectif, neimënster élabore une programmation imprégnée de ces valeurs, visant à toucher tous les publics,

indépendamment de leur genre ou de leur origine. Un travail de terrain avec des partenaires sociaux et éducatifs permet également d'atteindre des publics éloignés du domaine artistique. Certains d'entre eux font l'objet de projets spécifiques dans le cadre de résidences d'artistes.

Dans le souci de favoriser la démocratisation de la culture, neimënster offre un contingent de billets à tarif réduit aux détenteurs et détentrices du Kultur-

pass pour tous ses événements payants.

Ce pass individuel et nominatif, valable pendant deux ans, permet d'acquérir un billet d'entrée pour un spectacle au tarif unique de 1,50 €.

Par ailleurs, neimënster demeure l'une des institutions offrant le plus grand nombre de manifestations gratuites au Luxembourg, un avantage fortement apprécié par le public.



1.5.2 _ INCLUSION / ACCESSIBILITÉ

Les individus en situation de mobilité réduite bénéficient d'un accès aux diverses salles de réunion, de spectacles et d'expositions sur l'ensemble du site. Des emplacements de stationnement spécifiquement délimités et réservés sont disponibles aux

abords du site, et des places supplémentaires peuvent être mises à disposition en cas de besoin. L'accès au parking intérieur est également possible, mais uniquement sur demande.

Pour faciliter la circulation des personnes à mobilité réduite, une

plateforme élévatrice est mise en place sur l'escalier extérieur, devant la salle Robert Krieps. Cette plateforme offre un accès au bâtiment, aux fortifications, aux espaces verts à l'arrière du site, ainsi qu'au quartier de Clausen.

1.5.3 _ PARITÉ

neimënster accorde une importance particulière à la promotion et au défi de parvenir à la parité, un engagement également souligné dans la Charte de déontologie pour les structures culturelles. Malgré le fait que les femmes constituent la majorité des diplômées des formations artistiques, elles

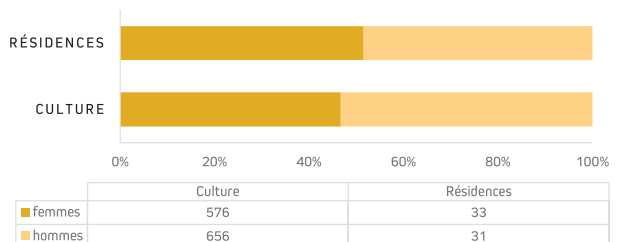
demeurent sous-représentées dans le secteur culturel. Ces valeurs revendiquées déterminent les principes directeurs et la philosophie de neimënster. L'établissement s'efforce activement de chercher, de promouvoir et de valoriser les artistes féminines, en particulier celles évoluant dans des disciplines

traditionnellement dominées par les hommes.

Afin de remédier à cette disparité et de sensibiliser l'opinion publique, neimënster apporte son soutien tout au long de l'année à de nombreux projets abordant la question de l'inégalité entre les sexes et les genres.



PARITÉ DANS LA PROGRAMMATION CULTURELLE



1.5.4 _RSE & CONSCIENCE ÉCOLOGIQUE

En 2010, neimënster a été parmi les établissements pionniers au Grand-Duché à recevoir la certification ESR – Entreprise socialement responsable. Une nouvelle accréditation a été obtenue en 2023, récompensant les efforts déployés pour améliorer la gouvernance, renforcer l'engagement sociétal et limiter les impacts environnementaux.

Cette conscience écologique et socio-responsable est au cœur du travail quotidien des collaborateur-trices. Afin d'atteindre ses objectifs, neimënster a élaboré une charte RSE énonçant ses engagements en matière de responsabilité sociétale, accompagnée d'un plan d'action détaillé reprenant des mesures concrètes visant à concrétiser ces engagements dans les années à venir. La prise de conscience s'étend également aux activités proposées par neimënster et aux relations avec ses partenaires culturels et corporatifs depuis plusieurs années. Le label ESR – Entreprise socialement responsable, en vigueur jusqu'en 2026, a une validité de trois ans. Les équipes de neimënster s'investissent quotidiennement pour obtenir une nouvelle certification, reconnaissant les efforts déployés en matière d'écoresponsabilité, d'intégrité, de respect et de bien-être au travail.



1.6 _ BILAN & INTROSPECTION

Les recommandations du KEP – le *Kulturentwécklungsplang*, le plan de développement culturel du Luxembourg – encadrent les efforts réalisés par neimënster depuis 2018. Ainsi, neimënster élabore sa propre charte de déontologie basée sur le document qui garantit les valeurs d'éthique entre les structures culturelles, les artistes et le public.

Pour renforcer l'inclusion de tous les publics – y compris les plus jeunes – neimënster a décidé d'élaborer et d'adopter une politique de protection de l'enfance pour l'ensemble de l'établissement.

Une experte indépendante en droits de l'enfant et en protection de l'enfance a été consultée en 2023 et est intervenue dans l'élaboration d'une charte et des procédures à suivre afin de garantir la protection de tous les enfants en contact avec neimënster.

Une protection systématique du patrimoine bâti ouvre la voie à une meilleure valorisation du patrimoine. Un chemin déjà entamé par neimënster qui lance

fin 2023 le recrutement d'un-e chargé-e de mission en patrimoine qui aura pour mission de développer un projet global de valorisation du patrimoine pour le site de neimënster.

2023 a également vu les équipes de neimënster se réunir pour définir ensemble la stratégie culturelle pour les années à venir. Celle-ci a été élaborée après une série d'analyses, d'autoévaluations et de discussions avec les acteur-trices culturels locaux.

Ces « voies culturelles » entreprises par neimënster ont pour but de soutenir, renforcer et encourager le développement culturel sur le long terme et traduisent la volonté de neimënster

de poursuivre la promotion d'une culture responsable et durable. neimënster s'engage aussi activement à promouvoir le bien-être professionnel de l'ensemble de ses collaborateur-trices et a finalisé en sa charte interne du bien travailler ensemble (mars 2023).

Enfin, les délégué-es du personnel et un représentant du syndicat de l'OGBL se sont réuni-es avec la direction et un groupe de travail formé par des membres du CA pour négocier les termes de la convention collective qui adapte le Code du travail aux spécificités de neimënster.

La convention collective sera signée en début d'année 2024.

1.6.1 _ VOIES/VOIX CULTURELLES

Depuis son ouverture, neimënster souhaitait se (re)positionner en tant que Centre culturel de rencontre avec une ligne de programmation culturelle claire, bien définie et facilement identifiable.

Au cours de ces 20 dernières années, neimënster a œuvré pour :

- _ LE DIALOGUE CULTUREL
- _ LA RENCONTRE DES IDENTITÉS
- _ L'ÉCHANGE ENTRE PUBLIC ET ARTISTES
- _ LA RÉFLEXION ET LE DÉBAT
- _ L'ART « ENGAGÉ »
- _ LA PROMOTION DE PROJETS CULTURELS ET SOCIOCULTURELS
- _ UN PROGRAMME MULTIDISCIPLINAIRE ET MULTILINGUE
- _ DES MOYENS LOGISTIQUES APPRÉCIÉS PAR LES PARTENAIRES

Un état des lieux a été réalisé au premier trimestre 2023. La situation et le contexte actuels ont été mis en parallèle et comparés à ce que l'on trouvait il y a 20 ans.

Un bilan a été dressé et chaque projet culturel de ces 5 dernières années a été analysé selon une grille et des critères stricts (contenu, partenariat, développement des publics, difficultés...).

Le résultat fut qu'à force de vouloir répondre favorablement aux sollicitations de nos partenaires, la visibilité de neimënster en tant qu'institution est plus ou moins évidente vers l'extérieure et sujette à interprétation.

La concomitance entre les différents piliers tels que définis dans sa stratégie de 2019, « un lieu, mille possibilités », s'avère être

une force et une faiblesse. Elle représente un important défi.

En connaissance de cause, la directrice Ainhoa Achutegui et Karine Bouton, pour l'équipe de neimënster, épaulées par des membres du CA, ont participé à un workshop dirigé par la consultante externe Josiane Eippers.

Ensemble, le groupe a défini la ligne générale de neimënster. Les missions telles que définies dans la loi restent d'actualité, mais doivent être recentrées.

neimënster se doit de :

- _ permettre une accessibilité à la culture, démocratisation de la culture en donnant des clés de lecture pour connaître et comprendre la société
- _ proposer une programmation de haute qualité pour toutes

et tous dans les domaines de programmation culturelle et de programmation de résidences d'artistes

- _ offrir à tous les partenaires, artistes professionnels et associations le même niveau d'excellence en termes d'organisation et de logistique
- _ continuer à donner une voix aux minorités
- _ promouvoir la diversité comme richesse pour notre société

_ œuvrer pour une vraie durabilité

_ promouvoir la valorisation du patrimoine et souligner la mémoire du lieu

_ les valeurs principales qui en découlent: durabilité, accessibilité culturelle et démocratisation de la culture, engagement.

Ce document "voies/voix culturelles", approuvé par le CA, a été présenté à la ministre de tutelle et approuvé par celle-ci à l'automne 2023.

1.6.2 _ CHARTE DU BIEN TRAVAILER ENSEMBLE

neimënster s'engage à promouvoir le bien-être professionnel de l'ensemble de ses collaborateur-trices. Dans cette optique, un sondage a été réalisé en 2022 afin de recueillir leurs attentes, permettant ainsi d'identifier les besoins essentiels pour créer un environnement de travail serein, propice à l'épanouissement indi-

viduel au sein de relations professionnelles harmonieuses et constructives.

Cette démarche vise à élaborer une charte dédiée à la vie professionnelle et au travail collaboratif au sein de neimënster. La charte, spécifiquement conçue pour l'institution, s'attache à

respecter scrupuleusement les principes fondamentaux énoncés dans la Charte de déontologie des structures culturelles du ministère de la Culture. La rédaction de cette charte repose sur les réponses recueillies à travers un questionnaire ; elle a été finalisée et affichée dans les espaces de travail de neimënster en 2023.



1.6.3 _ CHARTE POUR LA PROTECTION DE L'ENFANCE

En 2023, neimënster a décidé d'élaborer et d'adopter une politique de protection de l'enfance pour l'ensemble de l'établissement. Susanna Greijer, experte indépendante en droits de l'enfant et en protection de l'enfance, a été consultée et interviendra dans l'élaboration d'une charte et des procédures à suivre afin de garantir la protection de tous les enfants en contact avec neimënster.

Une politique de protection de l'enfance a pour but de garantir la prise en compte des besoins fondamentaux de l'enfant, de soutenir son développement physique, affectif, intellectuel et social, mais également de préserver sa sécurité, sa moralité et son éducation dans le respect de ses droits. Une politique de protection de l'enfance efficace comprend :

- _ des actions de prévention en faveur de l'enfant, que ce soit par la sensibilisation, le développement des connaissances ou l'adoption de règles et de procédures claires ;
- _ des actions de protection, notamment en ce qui concerne le repérage et le traitement de façon adéquate des situations de danger potentiel pour l'enfant.

À cette fin, le Conseil de l'Europe a développé des principes généraux pour la protection des enfants face à toute forme de violence, qui devraient être intégrés dans toutes les actions qui concernent de façon directe ou indirecte les enfants :

- _ **LA PROTECTION CONTRE LA VIOLENCE ;**
- _ **LE DROIT À LA VIE, À LA SURVIE ET AU DÉVELOPPEMENT MAXIMUM ;**
- _ **LA NON-DISCRIMINATION ;**
- _ **L'ÉGALITÉ ENTRE LES HOMMES ET LES FEMMES ;**
- _ **LA PARTICIPATION DES ENFANTS ;**
- _ **LES OBLIGATIONS DE L'ÉTAT ;**
- _ **LES OBLIGATIONS ET LA PARTICIPATION DES AUTRES ACTEURS ;**
- _ **L'INTÉRÊT SUPÉRIEUR DE L'ENFANT.**

Quatre principes opérationnels - qui devraient guider les processus de travail partout où des enfants sont impliqués - appuient la mise en œuvre de ces 8 principes généraux :

- _ reconnaître la nature multidimensionnelle de la violence ;
- _ avoir une approche intégrée, dont les différents aspects sont liés ou coordonnés ;
- _ favoriser une coopération intersectorielle pour la prévention et la protection de la violence ;
- _ adopter une approche multipartite en impliquant toutes les parties prenantes dans le travail.

La charte sera présentée en février 2024.

1.7 _ ENGAGEMENT

L'action culturelle est régulièrement citée comme la gardienne des valeurs humanistes et associée aux processus de transformation sociale, apparaissant comme le seul champ d'intervention capable de se saisir des caractéristiques sociales, ethniques et culturelles des publics pour valoriser la solidarité, le respect, les différences et les oppositions dans un dialogue permanent entre les cultures.

1.7.1 _ UNMUTE POWER ABUSE

Né à la demande d'artistes chorégraphiques, la structure Unmute Power Abuse a pour but la mise en place de projets de sensibilisation en lien avec les abus de pouvoir dans le secteur des arts de la scène pour offrir aux artistes

un environnement de travail sûr. L'initiative regroupe artistes et représentants d'institutions culturelles. Après une année de travail, les structures partenaires dans ce projet - neimënster, le TROIS C-L, ASPRO et la THEATER

FEDERATIOUN – ont présenté le groupe et lancé officiellement la plateforme Unmute Power Abuse, le mercredi 6 septembre 2023. Une conférence sur le thème du harcèlement au travail s'est tenue le 27 novembre 2023.

1.7.2 _ ELLES NOUS RACONTENT – LA MIGRATION EN BANDE DESSINÉE

Le projet *Faire société en bande dessinée* s'est attaché, pendant plusieurs mois, à récolter les témoignages de femmes migrantes dont le parcours de vie les a menées jusqu'au Luxembourg. Le résultat est une bande dessinée, ainsi qu'une exposition intitulée "Elles nous racontent".

Ces récits ont donné naissance à 9 bandes dessinées, écrites et illustrées par Sol Cifuentes et Angie Cornejo, scénariste et illustratrice argentines, au cours d'une résidence à neimënster. Afin d'aborder la migration autrement - avec ses enjeux et ses difficultés – les deux artistes ont tiré de ces récits des bouts de parcours et les expériences les plus marquantes.

Pour accompagner le lancement des récits en bande dessinée, une exposition a réuni des planches et des dessins inédits, proposant une introduction à la technique de la bande dessinée. L'installation se déploie sur des panneaux de grand format, présentant les récits inspirés par ces héroïnes du quotidien.

1.7.3 _L'EXPOSITION ON RAPE DÉNONCE LA CULTURE DU VIOL

En présentant l'exposition *On Rape*, second chapitre de son *histoire de la misogynie* dans laquelle elle met en lumière la culture du viol et les mécanismes d'institutionnalisation qui l'entretiennent, la photographe catalane Laia Abril explore les raisons pour lesquelles les instances judiciaires

négligent les victimes de viol, dénonçant la mise en application des lois qui tendent à entretenir les dynamiques de pouvoir et les normes sociales établies, peu favorables aux femmes.

Profitant de la présence de l'artiste au Luxembourg, la

Grande-Duchesse Maria Teresa a invité Elke Büdenbender, épouse du président de la République fédérale d'Allemagne, Frank-Walter Steinmeier, à visiter l'exposition, avant de s'entretenir avec Laia Abril.

1.7.4 _CULTURE POUR TOUS ET TOUTES

En collaboration avec la FAL, la Fondation Autisme Luxembourg, ou encore la Fondation EME qui utilise le langage universel de la musique pour s'affranchir des barrières et permettre à tous les publics de vivre ensemble,

neimënster permet l'accès à la culture aux enfants atteints de troubles de l'autisme en proposant des représentations adaptées. Ainsi, à l'occasion d'une journée à thème consacrée à Halloween (29.10), neimënster

a présenté une représentation adaptée aux troubles de l'autisme du spectacle *...et les idées s'envolent*, un spectacle de cirque contemporain dans lequel les objets semblent prendre vie.



La photographe Laia Abril était présente à neimënster pour le vernissage de son exposition *On Rape*.

1.8 _ ÉQUIPE

Les collaborateur-trices de neimënster forment une équipe engagée, dynamique et professionnelle.



CDI



CDD

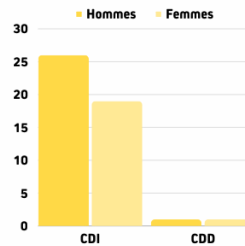


ÉTUDIANT-ES
STAGIAIRES

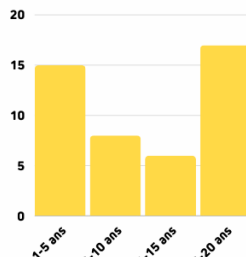
NATIONALITÉS



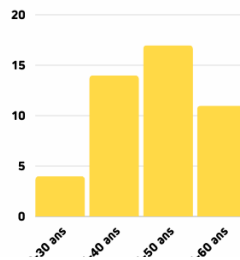
PARITÉ



ANCIENNETÉ



ÂGE



1.8.1 _ NÉGOCIATIONS POUR LA SIGNATURE D'UNE CONVENTION COLLECTIVE

Les délégué-es du personnel, et la gouvernance de neimënster poursuivent les négociations pour la signature d'une convention collective.

Les conventions collectives contiennent les règles de droit du travail applicables à un secteur d'activité et permettent aux employeurs de se protéger d'éventuels conflits ou crises sociales.

Du côté des salarié-es, elles leur permettent d'obtenir des avantages additionnels à leurs conditions de travail et de s'appuyer sur un accord écrit pour faire respecter les dispositions prévues.

Elles permettent de leur assurer des garanties sociales en plus de celles prévues par la loi. Il s'agit donc d'une occasion supplémentaire de négociation permettant aux salarié-es de bonifier leurs

conditions de travail en fonction de leur contexte particulier.

Au terme de plusieurs réunions entre les représentants syndicaux et la Direction – accompagnée de plusieurs membres du Conseil d'administration – en 2023, les négociations ont abouti à un consensus.

La convention collective sera signée au début de l'année 2024.

1.8.2 _ FORMATION SUR LE HARCÈLEMENT AU TRAVAIL

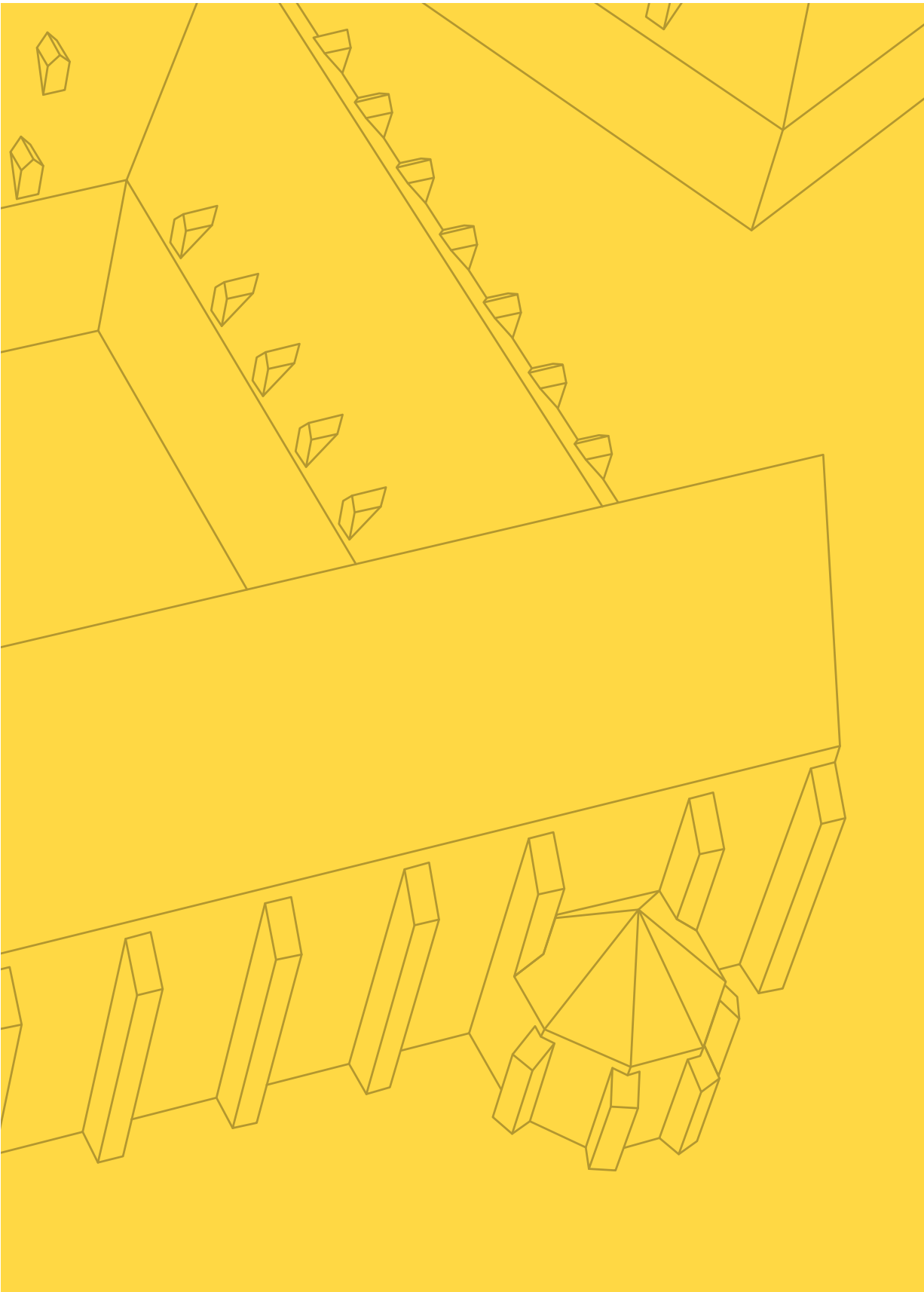
Le harcèlement au travail est une réalité bien trop courante dans tous les secteurs professionnels. Penser que le secteur culturel ne serait pas touché par ce problème serait illusoire. La variété des métiers et des lieux de travail dans ce secteur, entraîne une complexité dans la compréhension de ce que peut être le harcèlement moral dans un tel milieu de travail.

Les équipes de neimënster ont participé à une conférence sur le

phénomène du harcèlement au travail. Donnée par l'association *Mobbing asbl*, la formation a pour but de fournir les informations essentielles comme la définition et les différentes formes du harcèlement moral, d'en exposer les conséquences et de donner des clés pour agir et prévenir ce fléau aussi bien au niveau individuel qu'institutionnel.

La formation sur le harcèlement a abouti à un point de règlement interne concernant le harcèle-

ment, la violence et la discrimination au travail. Il est précisé que conformément à l'article L. 246-3 (3) du Code du travail, l'employeur détermine, après information et consultation de la délégation du personnel, les mesures à prendre pour protéger les salarié-es contre toute forme de harcèlement au travail. Des mesures introduites et appliquées par neimënster dans sa politique de lutte contre le harcèlement au travail.



2

RÉTROSPECTIVE 2023



Le Syndrome de l'imposteur-e | Christine Muller, Mélissa Merlo et Diane Albasini | février 2023

2.1 _ RÉSIDENCES D'ARTISTES PILIER 1

_ IMPLICATION ET INTÉGRATION DES ARTISTES EN RÉSIDENCE

neimënster s'attache à faire émerger des voix artistiques nouvelles, diverses, et à accompagner des artistes aux langages singuliers et contemporains par le biais de résidences artistiques. En 2023, neimënster a accueilli en résidence des artistes issus de diverses disciplines artistiques, collaborant sur des projets variés.

Parmi eux, des artistes associé-es, mais aussi des artistes venus d'autres pays qui ont bénéficié du lieu et de ses infrastructures dans le cadre de travaux de recherche, d'expérimentation et de création.

Bien que chaque résidence demeure unique, elle reflète néanmoins des centres d'intérêt partagés par les artistes qui explorent des sujets d'actualité. Ainsi, neimënster a accueilli des projets explorant les migrations internationales, la place des femmes dans nos sociétés, les identités et les interactions sociales.

_ TRAVAUX DE RESTITUTION

L'année 2023 a été celle de la consolidation. Consolidation d'un modèle de résidence résolument ciblé sur le questionnement de nos sociétés contemporaines. La mission de neimënster est d'encourager et d'accompagner un nouveau vivier d'artistes qui n'ont pas toujours accès aux circuits artistiques habituels, mais aussi soutenir les vocations et favoriser la diversité des trajectoires et la professionnalisation des talents.

Une place importante a été accordée à la recherche. Les travaux de recherche influent à leur tour sur la programmation du centre, suscitent des thèmes spécifiques, initient des croisements qui engendrent de nouvelles collaborations artistiques ou inspirent de nouvelles recherches. Ainsi, la metteuse en scène Larisa Fåber et la comédienne Christine Muller se sont entretenues avec la metteuse en scène de théâtre

israélienne Orly Noa Rabinyan au cours de sa résidence à neimënster (08.10 > 27.10), alors que le poète Sébastien Fevry mais aussi la philosophe, écrivaine et réalisatrice Zarina Khan ont profité de leur séjour à Luxembourg pour échanger avec les membres de la Fondation Euro-méditerranéenne Anna-Lindh, qui œuvre pour le dialogue entre les cultures et vise à rapprocher les individus.

_ SOUTIEN ET ACCOMPAGNEMENT DES ARTISTES

Il n'est pas rare d'observer des artistes investir la scène de la salle Robert Kriepis ou occuper le cloître de l'abbaye pour présenter au public de nouveaux projets, dont la genèse, l'épanouissement ou le perfectionnement sont le résultat

d'un temps de résidence et d'une rencontre à neimënster.

neimënster met en place les moyens pour les artistes qui viennent du monde entier à la fois de se connecter au lieu, à son histoire, à son activité culturelle,

mais aussi de se connecter entre eux. Toutes les équipes s'efforcent de créer les conditions de ce dialogue, dans une convivialité et une hospitalité mise en place dès avant leur arrivée.





Scaphandres Party | Samuel Ber, Sylvain Debaisieux, Bram De Looze, Yoann Blanc, Faustine Boissery, Jeanne Cousseau, Sam Mary | avril 2023

_ CONCEVOIR ET METTRE EN ŒUVRE UNE RÉSIDENCE D'ARTISTE

Moment privilégié de rencontres, les résidences établissent des liens entre des univers distincts, parfois opposés, et ce grâce à l'art et à la culture. Ces échanges intenses enrichissent autant le quotidien de neimënster que la pratique de l'artiste.

_ LES DIFFÉRENTES ÉTAPES DU PROCESSUS DE CRÉATION

Les résidences sont des moments privilégiés pour les artistes pour échanger, rencontrer des personnalités venues d'autres disciplines, ou favoriser la confrontation des expériences artistiques.

_ CHOIX DE L'ARTISTE EN RÉSIDENCE

Les résidences d'artiste sont choisies sur appel à candidature ou suite à des candidatures spontanées, pour une durée donnée pouvant aller de quelques jours à plusieurs semaines. Elles peuvent concerner un projet de groupe ou, plus régulièrement, un projet individuel.

Les résidences s'adressent à des artistes professionnel·les résidant au Luxembourg ou à l'étranger, dans le champ des arts visuels, de la musique, de

la littérature et du spectacle vivant, âgés de plus de 18 ans, sans limite d'âge, et selon des critères bien spécifiques.

Les candidat·es doivent présenter un projet de résidence qui corresponde aux valeurs défendues par neimënster. Une commission interne étudie l'ensemble des dossiers de candidatures et sélectionne les boursier·es du programme. Outre l'évaluation du parcours professionnel des candidat·es, la commission

accorde une attention particulière à la qualité du projet, la nécessité de la résidence au Luxembourg et le protocole de travail envisagé.

Dans son dossier de dépôt de candidature, l'artiste doit prévoir un temps de restitution publique selon qu'il s'agisse d'une résidence de création, en fonction de l'avancée de sa création, et participer à des ateliers portes-ouvertes. La restitution est facultative pour les résidences de recherche.

_ LES DIFFÉRENTS TYPES DE RÉSIDENCE

LES RÉSIDENCES DE RECHERCHE

La résidence de recherche vise à encourager les artistes à s'immerger dans le milieu artistique luxembourgeois et à favoriser la mise en réseau avec la scène artistique locale, contribuant à long terme au développement de leur parcours professionnel.

L'artiste profite de la résidence pour avancer dans sa création personnelle, et ce, sans obligation de résultat. La résidence de recherche est en effet l'occasion pour l'artiste de créer, d'expérimenter, de s'imprégner de réalités sociales diverses, mais aussi d'initier des collaborations ou des partenariats et d'accompagner la diffusion de son œuvre.

La résidence de recherche offre à l'artiste un temps et un accompagnement lui permettant de préciser son projet en cours.

LES RÉSIDENCES DE CRÉATION

La résidence de création permet aux artistes de développer un travail en cours.. Elle se définit par la mise à disposition pour l'artiste de conditions propices à la création : moyens techniques (espaces de vie, espaces de travail, prêt de matériel...), financiers (frais de production...) et humains. Des activités de médiation sont susceptibles d'accompagner le travail de création (ateliers, interventions scolaires, rencontres...). La médiation auprès des publics a alors pour objectif de créer des espaces de dialogue. Ces rencontres nourrissent et font évoluer la création. En ce sens, les résidences de création prennent en compte et intègrent pleinement le ressenti et les expériences des publics.

Chaque résidence de création est de surcroît clôturée par un temps de restitution, ouvert au public. Il peut s'agir de la présentation d'une étape de travail ou de la première rencontre avec l'œuvre achevée.

LES RÉSIDENCES D'ACTION CULTURELLE

Les résidences d'action culturelle s'inscrivent dans un programme ambitieux d'éducation et de médiation artistique, en lien avec les territoires et les acteurs artistiques et culturels. Elles tendent à favoriser la pratique artistique et la rencontre entre les artistes et les communautés. Ces résidences permettent aux publics de fréquenter l'artiste et de s'immerger dans son quotidien et son art et de saisir le processus de création. Elles permettent aussi d'aller à la rencontre des professionnel·les de la culture, d'engager les communautés dans une pratique créative et de nourrir et développer leur esprit critique.

LES RÉSIDENCES D'ARTISTES ASSOCIÉ·ES

Les artistes associé·es participent à la vie culturelle de l'établissement en développant des projets artistiques, en participant à des résidences et en faisant découvrir leur art au public. Ces artistes bénéficient d'une place privilégiée au sein de neimënster. En participant activement à la vie artistique de la structure, tous et toutes déploient leur processus créatif et s'engagent dans des actions d'accompagnement du public à partir de leur univers artistique. Ces artistes disposent d'un espace de travail à long terme et reçoivent un soutien pour diffuser leurs créations grâce à la recherche de nouveaux partenariats au niveau national et international.



Chaque résidence sur le site de neimënster est singulière et prend forme à partir de six composantes :

ACCUEIL

un lieu convivial où l'artiste construit son parcours et son temps de résidence avec les équipes de neimënster

SOUTIEN

un lieu de recherche, d'expérimentation, mais aussi de remises en question si nécessaire

TRAVAIL

la mise à disposition d'espaces de travail équipés selon les besoins des artistes

NETWORKING

un lieu d'échanges (inter-)disciplinaires, de networking et de rencontres avec les artistes locaux

LOISIR

des propositions de sorties culturelles: spectacles, expositions, conférences...

ÉCHANGE

un lieu d'échange avec le public, à l'occasion de résidences, de publications, d'expositions ou encore d'échanges informels

_ ACTIVITÉS / PROGRAMMATION

En 2023, neimënster a accueilli un total de 22 résidences d'artistes. Intégré de manière plus affirmée que jamais dans l'activité de l'établissement, le programme de résidences d'artistes émerge comme une composante cruciale, influençant même la programmation. Une multitude d'artistes ont eu l'opportunité de se produire cette année à la suite de résidences dédiées à la recherche ou à la création, proposant concerts, spectacles ou expositions. Ce fut notamment le cas de Pol Belardi qui a intégré le Festival d'été *Garden Delights*.

La chorégraphe Anne-Mareike Hess a présenté le dernier opus de son triptyque développé à neimënster dans le cadre de sa résidence d'artiste associée. La dessinatrice Angie Cornejo et la scénariste Sol Cifuentes ont clôturé un parcours de résidences éclectiques (de la recherche, à la création, en passant par une résidence

d'action culturelle) par l'exposition *Elles nous racontent*, tandis que des artistes ayant participé aux célèbres résidences *Reset* ont retrouvé neimënster dans le cadre de la série de ses concerts *Pauses* ou du *Big Bang Festival* dédié au jeune public. Ce fut par exemple le cas en 2023 avec le batteur et compositeur Jeff Herr qui a travaillé sur un projet avec la fanfare de Bonnevoie dans le cadre du festival Big Bang.

Mais l'inverse est tout aussi vrai. Ainsi des artistes invité-es dans le cadre de la programmation culturelle de neimënster, inspirés par le lieu et ses conditions d'accueil, ont souhaité poursuivre leurs recherches créatrices au sein de l'institution. Les musiciens Pierre Boespflug, Junior Akwety et Greg Lamy en sont des exemples concrets.

_ IMPLICATION / INTÉGRATION DES ARTISTES ASSOCIÉ.E.S DANS LE QUOTIDIEN DE L'INSTITUTION

Depuis 2020, neimënster a intégré au fonctionnement de l'institution des artistes soigneusement sélectionné-es, dont quatre ont bénéficié du soutien de la bourse Neistart du ministère de la Culture. En 2023, le nombre d'artistes associé-es à neimënster

s'élevait à trois : Anne-Mareike Hess, Pol Belardi et Larisa Faber.

La résidence à long terme d'Anne-Mareike Hess est arrivée à son terme. Elle est remplacée par la comédienne, metteuse en scène et autrice Larisa Faber.

_ PHASES DE TRAVAIL ARTISTIQUE

neimënster accueille en résidences toutes les phases de la création.

1. RECHERCHE ARTISTIQUE & EXPÉRIMENTATION

Les artistes qui souhaitent explorer de nouvelles voies créatives ont la possibilité de candidater pour une résidence à neimënster. Cette résidence offre à un·e artiste professionnel·le, quel que soit son domaine d'expression, l'opportunité de développer une recherche originale qui viendra enrichir ses futurs projets.

2. RÉSIDENCE DE CRÉATION

Les artistes désireux·euses de donner vie à leurs projets sont chaleureusement accueilli·es au sein des résidences de création. Ils et elles ont ainsi la possibilité de profiter des infrastructures, du soutien logistique, technique, et des ressources en communication mises à disposition par l'établissement.

3. RESTITUTIONS ET RENCONTRES

À la fin de leur période de résidence, chaque artiste est convié·e à présenter une étape de son travail ou une création achevée au cours d'une rencontre, d'un atelier ou d'une représentation publique.

_ PLURIDISCIPLINARITÉ

neimënster aspire à créer un espace dédié à l'expérimentation artistique au sein de ses locaux, encourageant la diversité tant au niveau des disciplines que des esthétiques. Les artistes bénéficient ainsi d'un environnement exceptionnel, comprenant des espaces de travail équipés et adaptés à leurs besoins, ainsi que du soutien des équipes.

Favorisant les échanges, la diversité des parcours, et la fusion des langues et des cultures, neimënster s'engage à accueillir les artistes dans des conditions optimales, quel que soit leur mode d'expression artistique. Le centre culturel souhaite ainsi préserver la pluridisciplinarité qui le caractérise depuis toujours, faisant de ses résidences d'artistes une véritable signature.

_ LOGEMENTS

En temps normal, au cours de leur résidence à neimënster, les artistes sont installés·es au cœur même de l'emblématique édifice du Grund.

Résidant au cœur de la capitale, ils et elles sont logés·es dans l'un des quinze logements

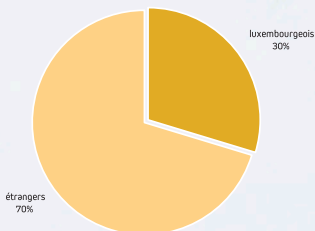
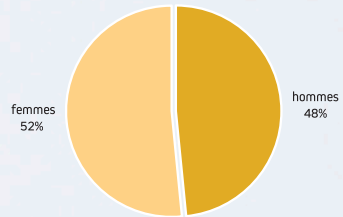
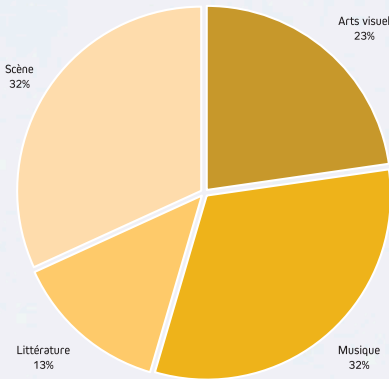
mis à disposition par neimënster, aménagés dans les anciennes cellules de ce qui fut autrefois une prison.

Ces logements permettent aux artistes de profiter des différentes infrastructures de neimënster et de se réunir à leur guise

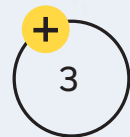
pour échanger ou travailler. Toutefois, les logements étant en cours de rénovation et les travaux ayant subi des retards pour cause de dépassement des délais de livraison, les artistes ont été relogé-es dans des appartements à proximité directe du site

de neimënster. Bien que loin d'être idéale, cette solution permet aux artistes de profiter des infrastructures de neimënster tout en les préservant des désagréments qui pourraient être engendrés par les travaux.

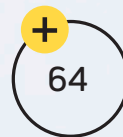
LES RÉSIDENCES EN CHIFFRES



NOMBRE DE RÉSIDENCES



ARTISTES ASSOCIÉ.E.S



ARTISTES



SEMAINES DE TRAVAIL

2.1.1 _ARTISTES ASSOCIÉ.ES

2023 a été l'année du passage de flambeau entre la chorégraphe Anne-Mareike Hess et l'autrice et comédienne Larisa Faber en qualité d'artiste associée de neimënster (2023-2026).

neimënster propose un programme international de résidences dédié aux artistes de toutes disciplines.

Dans le cadre de ces résidences, l'établissement accueille également des professionnels souhaitant explorer des collaborations artistiques novatrices, les incitant à sortir de leur zone de confort et à explorer des voies artistiques moins conventionnelles sur le long terme.

Les artistes associé-es bénéficient d'une place privilégiée au sein de neimënster. En participant activement à la vie artistique de la structure, ils déploient leur processus créatif et s'engagent dans des actions d'accompagnement du public à partir de leur univers artistique.

Ces artistes disposent d'un espace de travail à long terme et reçoivent un soutien pour diffuser leurs créations grâce à la recherche de nouveaux partenariats au niveau national et international.

De leur côté, les artistes associé-es s'engagent à maintenir une présence prolongée au sein de la structure. Ils présentent au moins une première ou avant-première des créations soutenues ou d'autres formes artistiques spécifiques. Ils contribuent également à instaurer un dialogue avec les autres artistes en résidence et les artistes locaux, proposent des moments de transmission, développent des actions en direction du public, notamment envers les jeunes et les publics éloignés.



ARTISTES
ASSOCIÉES

DEPUIS AVRIL 2020

Projet:
Anne-Mareike Hess

RÉSIDENCE
DE CRÉATION



RÉSIDENCES
D'ARTISTES

Nom: **Hess**

Prénom: **Anne-Mareike**

Pays: **Luxembourg/Allemagne**

Résidence: **danse/théâtre**



ARTISTES
ASSOCIÉES

_ANNE-MAREIKE HESS

Artiste associé-e de 2020 à juillet 2023, Anne-Mareike Hess a développé en résidence *Weaver*, une pièce de danse pour trois danseuses. Partant de l'image du tissage, elle a abouti à une ronde chorégraphique sur le corps féminin et son lien inévitable avec une histoire de violence intériorisée depuis des milliers d'années.

L'image du tissage sert ici de métaphore de la connexion réticulaire des destins féminins à travers le temps et l'espace.

Au cours des 3 dernières années, Anne-Mareike Hess a été artiste associée à neimënster.

Après les solos *Warrior* (2018) et *Dreamer* (2021), *Weaver* est la troisième pièce créée à neimënster dans le cadre de ce partenariat.

Afin de déconstruire les rôles de genre, elle explore l'identité féminine inspi-

rée de la mythologie et de la culture populaire : depuis toujours, la violence contre les femmes n'est pas seulement un problème individuel, confiné à l'espace privé du foyer, mais il s'inscrit dans un cadre systémique comme plusieurs systèmes d'oppression qui interagissent entre eux.

Dans *Weaver*, la chorégraphe utilise la métaphore du tissage et son potentiel de connexion pour le transférer dans une réflexion chorégraphique sur notre société

contemporaine – une histoire dans laquelle passé et futur, destin individuel et collectif du corps féminin s'imbriquent dans le tissu dense de l'unité sociale, qui sert également de base chorégraphique au cours de laquelle les corps des danseuses se connectent et s'émancipent.

Dans une véritable ode à la sororité, Anne-Mareike Hess – accompagnée des danseuses Julia B. Laperrière et Laura Lorenzi – dénonce la réalité brutale du sort des femmes.

Tageblatt
Freitag, 10. März 2023 - Nr. 59

KULTUR 11

C'est en tissant qu'on devient société

DANSE Deux chorégraphies d'Anne-Mareike Hess en mars à Neimënster

Jérôme Quilquet

La chorégraphe Anne-Mareike Hess reprend ce soir et demain, «Dreamar», créés en 2020, à l'occasion de sa résidence à la Fabrique de la danse. Une œuvre qui conclut sa trilogie sur le rôle et le corps de la femme d'après notre société.

C'est un mois chargé de travail et de sens pour Anne-Mareike Hess que ce mois de mars 2023. La chorégraphe présente à la Fabrique de la danse ses deux dernières créations. Ces productions ont toutes deux été conçues durant son mandat d'artiste associée de Neimënster. Elle aura été la première danseuse et ce statut avantagé que Larissa Faber rappelle à l'esprit. Quand on a commencé en 2020, c'était quelque chose de nouveau, il était intéressant, en dialogue avec la directrice Ailshua Achtergill et avec Neimënster en tant que maison, de comprendre ce que ça voulait dire pour nous. On a fait du sur mesure en fonction de nos besoins», explique Anne-Mareike Hess. Le mandat est notamment matérialisé par huit semaines de résidence par an. Ses créations sur place se sont nouées d'échanges réguliers sur place avec Ailshua Achtergill dont elle trouve «admirable» l'engagement envers les droits des femmes.

J'ai bénéficié de beaucoup de semaines d'essai lesquelles je pourrais me consacrer à la recherche. En dehors des productions, j'avais le temps de réfléchir, de lire, d'être dans un atelier, d'être généraliste, poursuit la chorégraphe qui, dans le documentaire, le corps en tant d'empowerment, est relayé sur elle) que la journaliste Marie-Laure Billand a consacré à la production en ces mots de «Dreamar»: «Il est un bonheur de ces moments d'exploration en soi-même, de dire d'abord simplement, avec les textes, les films, me permettre regarder les gens, regarder où je vis, la société telle qu'elle est». C'est aussi de ces textes et ces images que le corps est ensuite capable d'être mentionné. À travers le corps, on peut tout voir, on peut tout lire, c'est un miroir de notre société, de ce qui nous bouge», poursuit-elle quand on l'interroge sur le choix de la danse comme médium de création. «On peut expérimenter tellement de choses sur l'histoire et on pourrait jamais mettre des mots. C'est très immédiat, très émotionnel».

Guerre et rêve

Anne-Mareike Hess a son style, son obsession. J'aime bien sentir le corps dans des états différents du mien. Quelque chose vers le mouvement et la respirer, qui nous permet d'être à l'écoute de Neimënster. Anne-Mareike Hess avait déjà présenté «Weaver» en 2021, la première pièce de sa trilogie sur le thème du



Anne-Mareike Hess dans «Dreamar»

PHOTO: ELZBIETA KUCZYNSKA

rôle et du corps de la femme, ainsi que des stéréotypes qui les accompagnent. Ce premier solo se focalise sur le caractère masculin du langage, mais le corps féminin est au centre de l'attention.

Dans une visite de la trilogie, créée en 2020 et 2021, «Dreamar» des années, sans qu'on sache des détails, sans qu'on sache qu'il y a derrière dans un décor unique. Anne-Mareike Hess revient cette semaine la pièce pour deux représentations en différents pays. Il lui a fallu retirer les notes de ce deuxième solo, pour le remettre en mémoire les images et les temps qui se accablent. Pour en remplir les interstices, elle travaille aussi avec les émotions dont elle garde le souvenir, mais elle laisse aussi la dramaturgie continuer à la travailler telle qu'elle-même est devenue. Je crée des cadres un peu stricts pour que l'histoire se puisse le vivre. Et le vivre va être différent à chaque fois, même si je vais de A à B à C».

Tisser des liens qui libèrent

Après avoir découvert et fortement apprécié le solo sur ses deux premières pièces de sa trilogie («C'est très particulier, très solitaire et unique dans la création d'elle»), elle a renoué avec le travail chorégraphique à plusieurs pour la troisième pièce baptisée

«Weaver». «Dans cette configuration, on doit parler beaucoup plus. Il y a beaucoup plus de négociations. Une couche qui se rajoute», observe-t-elle. La progression du fil narratif qu'elle développe depuis sa première pièce en 2021 exprime de retrouver à un tel format. Dans «Weaver», l'acte du tissage est au centre de la pièce. Initialement, il s'agit de réécrire l'histoire de l'histoire masculine rédigée par les hommes en subissant le pouvoir à l'arme comme premier outil original. Le panier aura symbolisé les qualités féminines des relations interpersonnelles et du care. Mais la chorégraphe a décidé de fonder tout sur le regard à Neimënster à la fois à l'égard de la production, elle n'a finalement pas voulu. C'est elle qui finit la trilogie.

«La réalité est que le corps le moins est interconnecté avec une histoire de violence», poursuit-elle. L'actualité proche et lointaine en support la preuve tous les jours. «C'est quelque chose qui est dans mon corps et dans tous les corps. C'est ça qui me fait bouger et que j'ai besoin d'exprimer. Non pas pour punir, mais pour dire et pour faire quelque chose, il faut le travailler». L'initiative s'adresse d'ailleurs aussi aux hommes. Il s'agit de se connecter, mais cela pose la question: Peut-on interconnecter ce qui se reproduit? C'est toujours plus intéressant de faire avec des questions qu'avec des solutions qui ne sont pas satisfaisantes. Le fait de passer de dire non ça ne va pas, c'est déjà important.

De l'acte originelle reste l'acte d'un tissage, comme une métaphore des liens liés des corps féminins. On est plus solitaire, on est dans un tissage qui s'appelle société et qui se reproduit, détaille-t-elle, soulignant qu'il y a lieu de travailler avec la culpabilité individuelle en rapportant, ce qui la situation des femmes à collective, de systémique. An-

ne-Mareike Hess aime dans la chorégraphie, traduire et exorciser une colère. J'ai toujours fait des choses personnelles, parce que c'est ce qui me met dans le mouvement. Le pas de danger c'est autre chose que faire de l'art pour moi. Si je veux éprouver la joie de danser, je n'ai pas besoin

de vous briser; je peux le faire à la maison. Mais si je veux exorciser quelque chose avec vous, chose qui me brèche, qui m'influe, c'est différent, pas pour avoir un rire joyeux, à condition d'éprouver l'humour social.



Anne-Mareike Hess au moment de conclure sa trilogie sur le sujet de la violence

ne-Mareike Hess aime dans la chorégraphie, traduire et exorciser une colère. J'ai toujours fait des choses personnelles, parce que c'est ce qui me met dans le mouvement. Le pas de danger c'est autre chose que faire de l'art pour moi. Si je veux éprouver la joie de danser, je n'ai pas besoin

de vous briser; je peux le faire à la maison. Mais si je veux exorciser quelque chose avec vous, chose qui me brèche, qui m'influe, c'est différent, pas pour avoir un rire joyeux, à condition d'éprouver l'humour social.

IRA Tinnitus
THE BANGS FOR ALL VOICES
Hessing 10. März 2023 19:00 - 21:00





RÉSIDENCE
DE RECHERCHE

ARTISTES
ASSOCIÉES

APD JUIN 2023

Projet:
Larisa Faber



RESIDENCES
D'ARTISTES

Nom: **Faber**

Prénom: **Larisa**

Pays: **Luxembourg**

Résidence: **Arts de la scène, écriture**



ARTISTES
ASSOCIÉES

_LARISA FABER

Pour cette première étape de recherche à neimënster en tant qu'artiste associée, Larisa Faber se lance dans un nouveau projet et se penche sur la diaspora d'Europe de l'Est, Maria Tanase et les asperges.

Née en Roumanie pendant la dictature communiste, Larisa Faber a quitté le pays avec sa maman alors qu'elle n'était encore qu'un bébé et émigré au Luxembourg, où elle a grandi.

Larisa Faber a étudié au Royaume-Uni, au sein du prestigieux Drama Centre London. Son travail

explore, avec humour et passion, le vieillissement, les choix reproductifs et la migration. Ses pièces ont été jouées au Luxembourg, en Allemagne, en Lituanie et au Royaume-Uni. *Good Girls* a été récompensé aux *Kaunas City Theatre Awards* et son court métrage *If We Smarten Up* a remporté de nombreux prix, dont celui

du meilleur court métrage.

Après avoir été nominé pour un *Artists' Choice Award* au *VAULT Festival* de Londres, sa pièce *stark bəhəck naked* – coproduite par neimënster – a remporté le prix de la meilleure pièce dans la catégorie *Bescht Stéck* à la soirée des *Lëtzebuerger Theaterpräisser*.



RÉSIDENCE
DE CRÉATION

ARTISTES
ASSOCIÉES

DEPUIS AVRIL 2021

Projet:
Pol Belardi



RESIDENCES
D'ARTISTES

Poliverse Orchestral Journey Unfolds at Garden Delights

Published on Friday, 21 Jul 2023 09:25 by OD

SHARE THIS ARTICLE:



RATE THIS ITEM:



Credit: Otilia Dragan/Chronicle.lu

On the evening of Thursday 20 July 2023, Pol Belardi celebrated the end of his three-year residency at the Abbaye de Neumünster (neimënster) with an intimate concert at the cloister garden (Jardin Lucien Wercollier).

Ainhoa Achutegui, the director of neimënster, introduced this concert and added that it was a surprise when Pol Belardi, composer and musician whose background is in jazz music, expressed an interest in taking on the challenge to compose for a semi-orchestral ensemble.

The ensemble for contemporary music United Instruments of Lucilin, a chamber music ensemble founded in 1999, joined Pol Belardi's

journey as he played the grand piano, the bass guitar and as he created electronic harmonies and riffs in real time. He had initially wanted to find his voice for the first time during this project and sing the lyrics to his own songs, but a bout of laryngitis stopped him in his tracks. Claire Parsons, Luxembourgish vocalist, composer and musician of British origin, intervened.

The concert was sold out, and the garden seats were all taken – some people were standing or sitting where they could. The atmosphere was dream-like as the violins and piano combined with Claire's vibrant voice. Surprising melodic arks and gentle, lingering harmonies created an atmospheric summer night's performance. Pol Belardi's lyrical and intimate ballads among which "I Tried", "All Good Things", "Kim" and "Stalemate" turned more ethereal with delicate, colourful lights projected in shapes and droplets on the cloister garden's

Nom: **Belardi**

Prénom: **Pol**

Pays: **Luxembourg**

Résidence: **musique**

_POL BELARDI

ARTISTES
ASSOCIÉES

Lors de sa résidence de longue haleine, Pol Belardi a composé un répertoire pour un grand ensemble. Une nouvelle approche musicale que le musicien a présenté dans le Jardin du Cloître lors d'un concert exceptionnel de la série *Garden Delights*.

Pol Belardi, compositeur et multi-instrumentiste luxembourgeois maintes fois récompensé, reconnu sur les scènes locale et internationale comme l'initiateur d'expériences sonores originales, se lance dans un nouveau projet. Après une première résidence qui lui a permis de mettre sur pied

un premier concert solo, Pol Belardi est revenu à neimënster pour plàncher sur un nouveau projet encore plus ambitieux : s'atteler à une composition pour grand ensemble. Il a mis à profit sa résidence pour finaliser et peaufiner son nouveau répertoire solo et lui faire prendre de l'envergure en

l'adaptant aux cordes de la formation semi-orchestrale United Instruments of Lucilin. Le résultat a été présenté au public dans le cadre du festival *Garden Delights*, en compagnie de la chanteuse anglo-luxembourgeoise Claire Parsons au chant.







_ RESET JAZZ FESTIVAL

RÉSIDENCE
DE CRÉATION

Pour la 6^e édition du festival de jazz RESET (26.01 > 28.01), neimënster et Pascal Schumacher ont imaginé une programmation ambitieuse.

Reset est une résidence et un festival de jazz qui a réuni 8 musiciens et musiciennes jouant de 8 instruments différents et venant d'horizons divers pour une résidence de quelques jours sur le site de neimënster.

Le résultat de leurs sessions de travail a été présenté lors de trois soirées

présentant chacune une facette différente de la scène musicale jazz européenne contemporaine : associé-es en duos ou en trio tout au long d'un parcours itinérant dans les vieux quartiers du Grund et de Clausen avec un premier arrêt à neimënster, puis sur la scène de la boîte de nuit Melusina, avant de finir la soirée

dans les locaux du Luca – Luxembourg Center for Architecture. Dès le lendemain, les 8 artistes se sont présenté-es tour à tour pour dévoiler leur virtuosité de soliste. Enfin, au terme de plusieurs jours de résidence, le concert de clôture de résidence a réuni tout-es les participant-es sur la grande scène de neimënster.

Projet:

Reset Jazz Festival

23.01 > 28.01

_ PARTICIPANT-ES

- Greg Lamy (LUX, guitare)
- Olga Amelchenko (RU, saxophone)
- Laurent Blondiau (BE, trompette)
- Nelson Cascais (PT, contrebasse)
- Jens Düppe (DE, batterie)
- Christine Roch (FR, clarinette)
- Cansu Tanrikulu (TR, chant)
- Margaux Vranken (BE, piano)





RÉSIDENCE
DE RECHERCHE

_ LE SYNDROME DE L'IMPOSTEUR·E

1978, deux psychologues américaines mettent un nom sur une forme particulière et extrême du doute de soi : le syndrome de l'imposture.

Cette prémisse a convaincu Christine Muller, Mélissa Merlo et Diane Albasini d'écrire ensemble un spectacle amenant à une réflexion : comment s'emparer, en tant que femme, d'une place dans un monde qui vous conditionne à

vous sentir illégitime ? La résidence de recherche a permis de déterminer de quelle façon leurs approches artistiques se complètent. Elle s'est terminée par une restitution publique au cours de laquelle les trois comé-

diennes ont interprété une partie des textes sur lesquels elles ont commencé à travailler. Le projet a bénéficié d'une bourse de recherche de la Commission internationale du théâtre francophone et la Fondation Indépendance.

Nom: **Le Syndrome de l'imposteur·e**
Avec: **Christine Muller (LUX), Mélissa Merlo (CA) et Diane Albasini (CH)**
Résidence: **Arts de la scène**

Projet:

**Le Syndrome
de l'imposteur·e**

07.02 > 27.02



RÉSIDENCE
DE RECHERCHE

_SÉBASTIEN FEVRY

Le poète se sert de sa résidence comme banc d'essai pour s'essayer à un style d'écriture qui ne soit pas frontalement poétique pour son projet autour d'Arthur Rimbaud.

Sébastien Fevry - en résidence à neimënster avec le soutien de Wallonie Bruxelles International - s'intéresse à Arthur Rimbaud et à ce que la vie du poète aurait pu être si,

au lieu de migrer vers le Sud, il s'était dirigé vers le Nord, à Montréal, au Canada. Une première rencontre avec Sébastien Fevry, dans le cadre des activités du réseau luxem-

bourgeois de la Fondation Anna Lindh pour le dialogue entre les cultures, a permis d'avoir un aperçu des questions inspirées de ce travail créatif.

Projet:

Sébastien Fevry

27.03 > 05.05

Nom: **Fevry**

Prénom: **Sébastien**

Pays: **Belgique**

Résidence: **littérature**

Partenaire: **Wallonie Bruxelles International**



RÉSIDENCE
DE CRÉATION

_SCAPHANDRES PARTY

Scaphandres Party est une performance improvisée, un réseau interdisciplinaire dirigé par Samuel Ber et les membres du trio de jazz et de musiques improvisées Pentadox.

Le projet, piloté par Samuel Ber et composé des musiciens du trio de jazz et de musiques improvisées Pentadox - avec Sylvain Debaisieux au saxophone ténor, Bram De Looze au piano et Samuel Ber à la batterie - des acteurs

Yoann Blanc et Faustine Boissery, de la vidéaste Jeanne Cousseau et de l'éclairagiste Sam Mary.

Une restitution publique
- suivie d'une séance de questions/réponses
- a permis au public de

faire connaissance avec ce royaume improvisé, parcouru de chemins, de circuits et d'aiguillages que sont toutes les interactions qu'entretiennent et développent les 7 protagonistes.

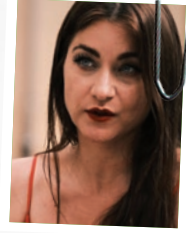
Projet:

Scaphandres Party

03.04 > 07.04

Pays: **Belgique**

Résidence: **arts de la scène/jazz**



RÉSIDENCE
DE RECHERCHE

_DEBORAH DE ROBERTIS

Deborah de Robertis - performeuse, vidéaste, et artiste impliquée dans des questionnements sociétaux contemporains.

Pour cette résidence à neimënster, l'artiste franco-luxembourgeoise, accompagnée du scénariste et réalisateur français Jowan Le Besco, a travaillé sur la conception et l'écriture d'un nouveau projet artistique en réponse au

moyen métrage *Une sale histoire* (1977), du réalisateur français Jean Eustache, qui voit un homme raconter, sans pudeur, devant un groupe d'amis, comment il est devenu voyeur en regardant par un trou dans les toilettes des dames, ce qu'il pense

du sexe des femmes, de sa propre obsession. La résidence a donné lieu à une rencontre avec l'artiste à l'occasion du festival *Siren's Call* au cours de laquelle Deborah de Robertis a discuté de ses intentions artistiques.

Projet:

Deborah de Robertis

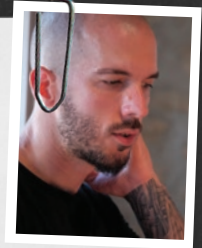
01.06 > 25.06

Nom: **de Robertis**

Prénom: **Deborah**

Pays: **Luxembourg/France**

Résidence: **arts visuels**



RÉSIDENCE
DE RECHERCHE

_STÉPHANE ROY

Au lendemain de son retour au travail après sa lune de miel, Stéphane Roy a appris son licenciement.

Dès lors, il a décidé de transformer cette expérience en une opportunité de recherche, de réflexion et d'action artistique. Le

projet tournera autour de recherches axées sur les rapports identitaires et comportementaux que les personnes entretiennent

avec leur relation au travail. Sa démarche aborde de nombreuses thématiques liées à notre relation au monde du travail.

Projet:

Stéphane Roy

17.07 >20.08

Nom: **Roy**

Prénom: **Stéphane**

Pays: **France/Belgique**

Résidence: **arts visuels**

Partenaire: **Wallonie Bruxelles International**



RÉSIDENCE
DE RECHERCHE

_DUAA QISHTA

À travers le projet *Bicyclette*, l'artiste s'interroge sur les rêves d'émancipation des femmes de la bande de Gaza, où elle a grandi.

Les femmes sont élevées de manière stéréotypée, selon des règles sociales et religieuses, focalisées sur leur apparence.

Les œuvres de Duaa Qishta ont une dimension humaine à travers laquelle elle dévoile la fausse identité culturelle de la

société, qu'elle estime être à la base des conflits et des guerres.

Nom: **Qishta**

Prénom: **Duaa**

Pays: **Palestine/Iran**

Résidence: **arts visuels**

Programme: **NORA**

Projet:

Duaa Qishta

17.07 > 20.08



RÉSIDENCE
DE CRÉATION

_ DAN TANSON & JOHN WOLTER

Le musicien John Wolter et le metteur en scène Dan Tanson travaillent à la création d'un théâtre/concert pour jeune public, mettant à l'honneur de vieux objets encombrants.

La création mettra en scène les aventures de personnages hauts en couleurs qui au cours de leurs aventures auront

recours à des instruments de musique classiques, mais aussi récupérés, transformés ou inventés à partir d'objets trouvés. La

résidence - avec le soutien de la Fondation Sommer - se poursuivra en milieu scolaire (2024).

Nom: **Tanson**

Prénom: **Dan**

Pays: **Luxembourg**

Résidence: **arts de la scène**

Projet:

**Dan Tanson
& John Wolter**

04.09 > 15.09

Nom: **Wolter**

Prénom: **John**

Pays: **Luxembourg**

Résidence: **arts de la scène**

RÉSIDENCE
DE RECHERCHE

_ COULEUR.S SEXTET

Au sein de ce 3^e volet d'une trilogie entamée en solo puis en trio, le groupe de Pierre Boespflug, proposition de créolisation du jazz et de la musique contemporaine (en particulier celle d'Olivier Messiaen), intègre les ondes Martenot comme force « tellurique ».

Les musiciens Thomas Bloch (ondes Martenot) et Pierre Boespflug (piano et compositions) - porteur du projet *Couleur.S Sextet* - se sont réunis pour façonner le cœur

d'un projet de sextet en recherchant l'alchimie entre les ondes Martenot - un des premiers instruments électroniques - et le piano. Cette recherche et rencontre entre les deux

instrumentistes servira à alimenter le projet *Couleur.S Sextet* lors de futures résidences de création.

Projet:

Couleur.S Sextet

13.09 > 14.09

Nom: **Couleur.S Sextet**

Pays: **France**

Résidence: **musique**



RÉSIDENCE
DE CRÉATION

_LISON FERNÉ

Le Volcan maudit est une histoire inspirée des mythologies de la religion du vaudou haïtien et du folklore amérindien.

Le Volcan maudit est une histoire inspirée des mythologies de la religion du vaudou haïtien et du folklore amérindien : sur une île volcanique à la végétation autrefois luxuriante, la surface habitable disparaît petit à petit sous les cendres. Face à un espace de vie de

plus en plus restreint, les survivant-es choisissent d'envoyer l'un des leurs questionner les Dieux de l'île pour arrêter le phénomène.

À travers ce récit, Lison Ferné met en scène un univers qui brille par sa diversité culturelle et les

problématiques traitées : poids de l'héritage colonial, catastrophes écologiques ou changements dans l'apparence des êtres humains et des animaux. Une partie de son travail – dessins, croquis, illustrations, storyboards...- sera exposée au public en 2024.

Nom: **Ferné**

Prénom: **Lison**

Pays: **Belgique**

Résidence: **bande dessinée**

Partenaire: **Wallonie Bruxelles International**

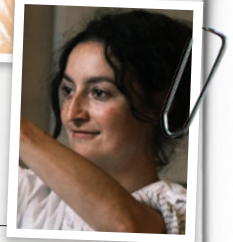
Projet:

Lison Ferné

18.09 > 26.10



RÉSIDENCE
DE CRÉATION



_FABIENNE HOLLWEGE & PIERA JOVIC

Heimat est un terme qui représente un sentiment universel, le sentiment de se sentir chez soi.

Que signifie le mot *Heimat* pour chacun-e ? Dans nos sociétés contemporaines, beaucoup de personnes quittent leurs pays, forcées ou de plein gré, pour essayer de bâtir un nouveau chez-soi. Au cours de cette résidence, Fabienne Hollwege et Piera Jovic étaient accom-

pagnées des artistes Max Thommes, Sophie Meyer, Ted Kayumba-Kasongo et Claire Wagener, ainsi que d'une pédagogue de théâtre, Laetitia Lang chargée de développer le volet pédagogique. Cette opportunité leur a permis de développer le travail cinématographique

qui tente de mettre en lumière les questions critiques autour de l'espace public. Une restitution a permis au public d'aller à la rencontre des deux artistes et d'aborder avec elles leurs processus de recherche et de travail.

Nom: **Hollwege**
Prénom: **Fabienne**
Pays: **Luxembourg**
Résidence: **mise en scène**

Projet:

**Fabienne Hollwege
& Piera Jovic**

25.09 > 30.09
& 09.10 > 14.10

Nom: **Jovic**

Prénom: **Piera**

Pays: **Luxembourg**

Résidence: **mise en scène**



RÉSIDENCE
DE RECHERCHE

_ ORLY NOA RABINYAN

Née en Israël de parents persans, Orly Noa Rabinyan est une metteuse en scène de théâtre et une écrivaine indépendante.

À la recherche d'hybrides culturels, le travail d'Orly Noa Rabinyan se caractérise souvent par des rencontres interculturelles et multilingues.

En 1936, le cercle *Habima* de Tel Aviv, sous domination britannique, avait organisé un procès littéraire imaginaire à la suite de la décision du théâtre de mettre en scène pour la première fois *Le*

Marchand de Venise en hébreu. Avant même la première, la question a fait l'objet d'une vive protestation publique : Que doit-on mettre sur la scène du théâtre hébraïque ? Les accusés n'étaient autres que William Shakespeare lui-même, le théâtre Habima et le metteur en scène, le professeur Leopold Jessner, qui avait fui le Berlin nazi à la recherche

d'un asile sûr. Orly Noa Rabinyan a retravaillé cet événement majeur de l'histoire du théâtre contemporain en Israël pour l'intégrer à sa pièce.

Les événements tragiques survenus le 7 octobre 2023 lors des attaques du Hamas contre Israël, ont contraint Orly Noa Rabinyan à faire évoluer sa réflexion et à adapter son projet initial.

Projet:

Orly Noa Rabinyan

08.10 > 27.10

Nom: **Rabinyan**

Prénom: **Orly Noa**

Pays: **Israël/Suisse**

Résidence: **arts de la scène**



RÉSIDENCE
DE RECHERCHE

_MEHDI MOUSAVI

Mehdi Mousavi, écrivain et poète iranien, exilé politique, a mis à profit sa résidence à neimënster pour effectuer des recherches, préparer et commencer l'écriture de son troisième roman.

Stay Alive! suit la vie d'une jeune fille, Sheyda, qui se réveille dans un placard, amnésique, et ne se souvient que de son prénom et de la nécessité de survivre.

Les livres se déroulent dans différents pays

et l'auteur estime que l'expérience de la vie à l'étranger lui permet de mieux intégrer les différents environnements des villes qu'il visite dans ses romans.

Chef de file de la poésie postmoderne en Iran,

Mehdi Mousavi a publié huit recueils de poèmes et romans, et a animé des cours clandestins de littérature, d'écriture créative, de philosophie et de sciences humaines à l'intention de jeunes artistes, et il continue à le faire en ligne.

Projet:

Mehdi Mousavi

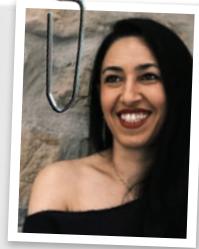
17.10 > 17.11

Nom: **Mousavi**

Prénom: **Mehdi**

Pays: **Iran/Norvège**

Résidence: **littérature**



RÉSIDENCE
DE CRÉATION

_ MAHTAB GHORBANI

Mahtab Ghorbani est une poétesse, écrivaine et réfugiée politique exilée en France, dont les œuvres sont interdites en Iran.

Elle revient à neimënster pour poursuivre l'écriture de son nouveau roman dans lequel elle traite de la vie des immigré-es et des réfugié-es dans les camps en France, avec pour toile de fond le des-

tin de quatre enfants, originaires de quatre pays différents et dont aucun ne parle le français, qui se lient d'amitié lors de leur passage dans un camp.

Mahtab Ghorbani a publié trois livres en farsi et un

recueil de poèmes en français. Son premier roman, débuté lors d'une résidence à neimënster en 2022 et intitulé *Mille vies inachevées*, paraîtra prochainement en français.

Nom: **Ghorbani**

Prénom: **Mahtab**

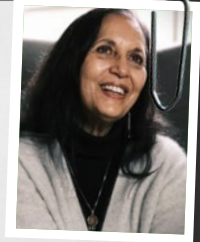
Pays: **Iran/France**

Résidence: **littérature**

Projet:

Mahtab Ghorbani

22.10 > 17.11



RÉSIDENCE
DE CRÉATION

L'ENFANT-SOLDAT NÉE MUSIQUE **(SERGE WOLF, ZARINA KHAN, ANDREAS WAGNER & AL)**

L'Enfant-Soldat, née musique raconte la renaissance par la musique d'une jeune femme enrôlée de force dans la guerre.

Dans les rues d'une mégapole africaine, les bruits environnants composent une symphonie permanente. Un capharnaüm acoustique dans lequel vit une enfant-soldat d'une douzaine d'années. Enrôlée de force, elle a fui les horreurs de la guerre. Le

jour, elle transmue sur sa Kora de bric et broc les sons de la ville en mélodies célestes. La nuit, hantée par les bruits de la guerre, son chant réveille le souvenir des morts.

Ce conte musical est écrit et mis en scène

par Serge Wolfsperger. La résidence a permis à Andreas Wagner, les musiciens Oumar Kouyaté (Kora), Nataša Grujovic (accordéon) et à une actrice-chanteuse d'expérimenter la création musicale et sonore de la pièce écrite par Zarina Khan.

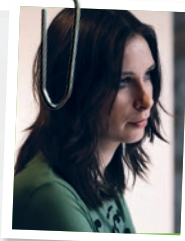
Projet:

**L'Enfant-soldat
née musique**

06.11 > 18.11

Nom: **L'Enfant-soldat NÉE MUSIQUE**

Avec: **Serge Wolfsperger,
Zarina Khan, Andreas Wagner,
Nataša Grujovic & Nancy Nkusi**



RÉSIDENCE
DE RECHERCHE

_ LOUISE CHARLIER

Durant sa résidence, l'artiste a travaillé sur la création d'une installation artistique interactive, modulable et itinérante : la *Bibliothèque des Imaginaires Spatiaux*.

Espace de connaissances et de rencontres, le projet s'inscrit dans un travail de recherche d'un doctorat en arts et sciences de l'art portant le titre *Constellation des imaginaires spatiaux : repenser nos liens à l'Espace et à la Terre par l'étude des récits alternatifs du cosmos*.

Au cours de discussions enregistrées, l'artiste a interrogé son rapport à l'espace, à ses récits et aux enjeux présents dans son travail.

Ces discussions constitueront la matière première de la création de l'installation.

Du matériel sonore – enregistrement des discussions – au visuel avec la découverte des lieux et des outils de travail de l'artiste, il s'agira de créer une bibliothèque représentative de l'imaginaire d'un-e artiste luxembourgeois-e.

Projet:

Louise Charlier

15.11 > 27.12

Nom: **Charlier**

Prénom: **Louise**

Pays: **Belgique**

Résidence: **arts visuels**

Partenaire: **Wallonie Bruxelles International**

_ LUXEMBOURG COMPOSITION ACADEMY

RÉSIDENCE
DE CRÉATION

La *Luxembourg Composition Academy* fait partie de la programmation du festival *rainy days*, le festival international de musique contemporaine de la Philharmonie Luxembourg.

De 2015 à 2023, *United Instruments of Lucilin* s'est associé à neimënster pour présenter une académie de composition unique au Luxembourg, offrant la possibilité à 8 compositeur-trices-étudiant-es, encadré-es par Annea Lockwood et Ed Benett, de travailler pendant une

semaine à la composition d'une pièce, et d'assister à des workshops et conférences. La *Luxembourg Composition Academy* fait partie de la programmation du festival *rainy days*, le festival international de musique contemporaine de la Philharmonie Luxembourg.

Le concert de clôture de résidence, présentant les nouvelles œuvres des compositeur-trices de la résidence et avec le soutien des musicien-nnes de la formation *United Instruments of Lucilin* – sous la direction de Julien Leroy – s'est tenu en novembre 2023.

Projet:

Luxembourg
Composition Academy

19.11 > 26.11

_ PARTICIPANT-ES

- Tzu-Hsuan Chen
- Henri Colombat
- Ed Cooper
- Eluned Davies
- Liam Dougherty
- Marta Haladzhun
- Chi-Yen Huang
- Jasmine Morris



RÉSIDENCE
DE RECHERCHE

_ARTMIX

Artmix, programme d'échange de la Ville de Luxembourg et du Département de la Culture de la capitale du Land de Sarrebruck, offre aux artistes plasticien·nes une plateforme de rencontre et leur permet de découvrir les scènes culturelles des pays voisins avec pour objectif la mise en réseau régionale de scènes artistiques voisines et de différentes disciplines.

Le jury a choisi Noé Duboutay (LUX) et Darja Linder (DE). Les deux artistes sélectionné·es ont invité chacun·e un·e artiste supplémentaire. Noé Duboutay a ainsi choisi Sophia Lökenhoff (DE) et Darja Linder emmène Hannah Mevis (DE) avec elle dans la nouvelle équipe d'artistes Artmix. Une ren-

contre avec le public et les partenaires a eu lieu à neimënster en décembre (2023) sous le thème *Gossip. I'm going out with my gossip* fut jusqu'au 14^e siècle une expression courante utilisée pour décrire les rencontres entre ami·es et des personnes qui partageaient leurs sagesse avec la communauté. Les

quatre artistes ont donc invité le public à participer à un après-midi de partage autour d'un verre en sortie de résidence.

En 2024, le projet *Artmix* prévoit un programme d'activités au Casino Display, et une exposition au Cercle Cité.

Projet:

Artmix

01.12 > 20.12

Nom: **Artmix**

Avec: **Noé Duboutay (LUX), Darja Linder (DE), Sophia Lökenhoff (DE) et Hannah Mevis (DE)**

Résidence: **divers**

RÉSIDENCE
DE RECHERCHE

_ BANTOU KINGZ

(JUNIOR AKWETY, BOLINGO POBA, LORENZO KOBINDA & NOAH NZUAMO)

Le projet *Bantou Kingz* a pour objectif de créer une aventure musicale aux multiples facettes et de promouvoir la diversité culturelle à travers un partage musical, mêlant influences occidentales (RnB, jazz, variété française, blues, gospel, soul) et sonorités africaines (rumba congolaise, ndombolo, afrobeats...).

Bantou Kingz mêle influences occidentales (RnB, jazz, variété française, blues, gospel, soul...) et sonorités africaines (rumba congolaise,

ndombolo, afrobeats...). Junior Akwety, Bolingo Poba, Lorenzo Kobinda et Noah Nzuamo proposent une épopée sonore qui conte le parcours d'in-

tégration d'un afro-descendant dans son pays d'accueil, revisitant par la même occasion les répertoires urbains américain et européen.

Nom: **Bantou Kingz**

Pays: **Congo / Belgique**

Résidence: **musique**

Projet:

Bantou Kingz

10.12 > 15.12



2.1.3 _RÉSIDENCES D'ACTION CULTURELLE

Lorsque les conditions le permettent, neimënster organise des résidences d'action culturelle dédiées à des publics spécifiques et/ou à des fins d'éducation culturelle.

Ces résidences se distinguent par une exigence élevée en termes de connexion avec le public cible et une forte intégration dans le tissu local. En effet, elles établissent un lien entre un lieu, un ou plusieurs artistes, et un public défini autour d'un projet commun.

Le travail des artistes se concrétise souvent par des actions culturelles telles que des ateliers, des séances de pratique artistique, ou des présentations des résultats des résidences. Ces résidences offrent une période d'accueil aux artistes sur

plusieurs semaines, s'engageant dans une démarche éducative à long terme dans le but de redonner une dimension enchantée au quotidien de ces jeunes en difficulté.

2.1.4 _ LIEUX DE VIE POUR LA CRÉATION

Habituellement, les artistes résident-es ont la possibilité de séjourner à neimënster pendant la durée de leur résidence. Bien que les logements n'aient pas été disponibles pendant une partie de l'année en raison de travaux de rénovation, les artistes ont pu maintenir leurs activités dans des conditions techniques optimales et échanger avec d'autres artistes sur place.



ATELIERS

Pendant leur résidence à neimënster, les artistes ont l'accès aux ateliers mis à leur disposition. Dans le but de leur fournir des conditions de travail optimales, neimënster a entrepris une série de travaux de rénovation pour convertir les anciens espaces du

bâtiment Robert Bruch en ateliers de répétition ou en espaces de recherche.

La rénovation du bâtiment Robert Bruch a permis d'aménager des ateliers dans l'ancien hôpital militaire, conçu à l'époque pour

résister aux bombardements. Ces ateliers offrent aux artistes un espace de travail, équipé selon les besoins des différentes disciplines artistiques, créant ainsi un environnement propice à la réflexion et à la création.

**AVANT**

LOGEMENTS

Les 15 logements situés dans les anciennes cellules du bâtiment Robert Bruch ont fait l'objet d'une rénovation complète au cours de l'année 2022/2023. Destinés aux artistes collaborant sur des projets spécifiques avec neimënster, aux institutions ou aux associations culturelles, ces logements sont habituellement proposés à la location ou mis à disposition. Ils sont dotés d'une kitchenette et d'une salle de bain.

SALLE ANISE KOLTZ

Positionnée à l'entrée du site, l'ancienne «salle de Greffe», caractérisée par ses vastes fenêtres et sa porte vitrée, incite le public à observer les créations des artistes. Dotée d'une superficie de 65 m², de hauts plafonds et de voûtes, cette salle, aménagée dans l'ancienne boutique, peut être utilisée comme espace dédié aux artistes ou pour des rencontres avec le public.

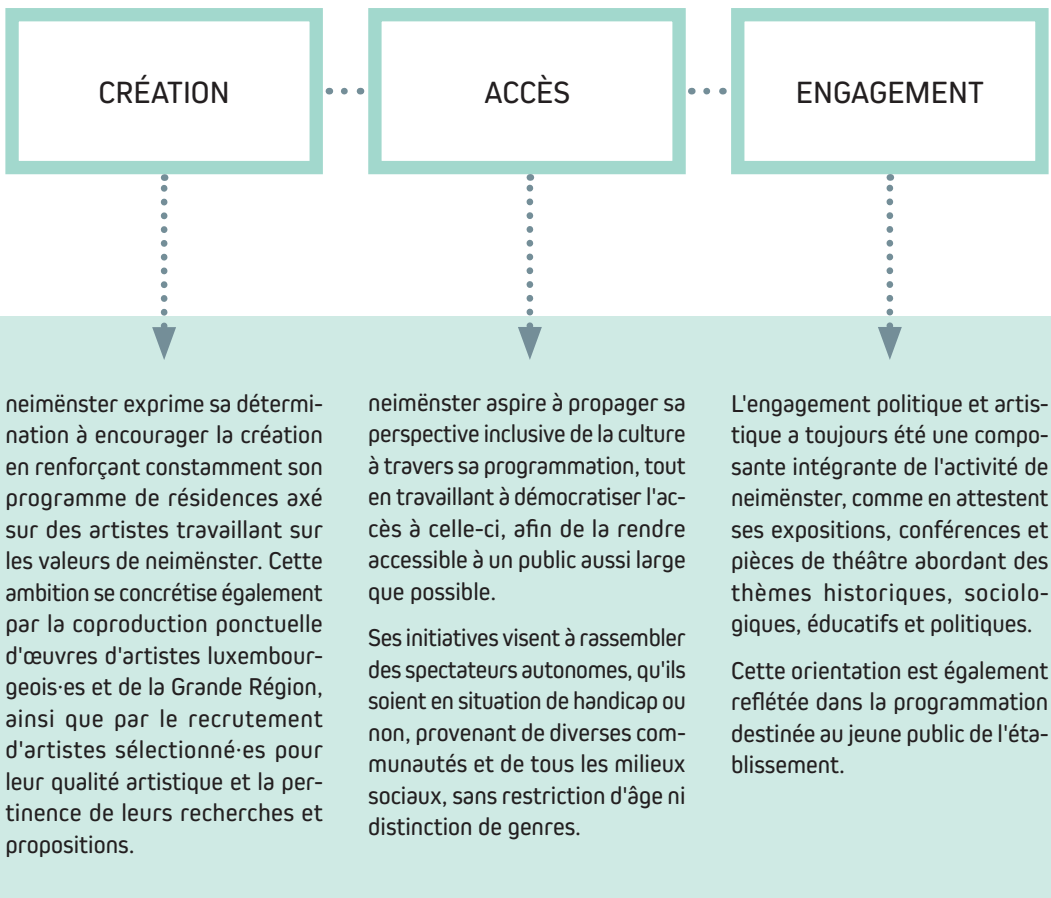
**APRÈS**



2.2 _ PROGRAMMATION CULTURELLE

PILIER 2

La programmation culturelle de neimënster tourne autour de trois grands axes :



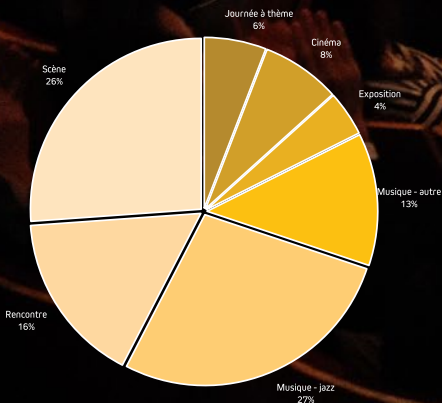
La programmation de neimënster reflète la diversité de la population du Luxembourg.

Elle se distingue par la variété des disciplines artistiques et des langues présentées tout au long de la saison, attirant ainsi des publics variés. Elle cherche à rendre la culture accessible au plus grand nombre.

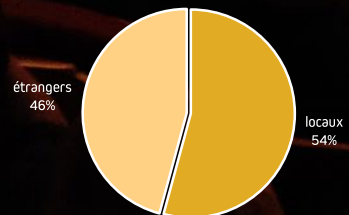
ÉVOLUTION DU PUBLIC CULTUREL



ÉVÉNEMENTS CULTURELS



PROJETS LOCAUX/ÉTRANGERS





+
1 232

ARTISTES &
INTERVENANT.E.S

+
12 087

TICKETS
VENDUS

+
126 715

PUBLIC
CULTUREL

+
375

ÉVÉNEMENTS
CULTURELS

+
66

ÉVÉNEMENTS
ENGAGÉS

+
210

TICKETS
KULTURPASS VENDUS

2.2.1 _MUSIQUE

Que ce soit de la musique contemporaine, baroque, pop/rock, hip-hop, jazz ou plus atmosphérique, neimënster propose une diversité musicale tout au long de l'année.

JAZZ ET MUSIQUES ACTUELLES

_ RESET JAZZ FESTIVAL (1) 26.01 > 28.01

Pour cette 6^e édition du festival de jazz *Reset*, neimënster et Pascal Schumacher, curateur musical du festival – ont innové encore en proposant au public, outre ses traditionnels parcours itinérants et grand concert de clôture, des performances solos dans le Cloître de neimënster. Plus d'info sur la résidence d'artiste *Reset* p. 46.

_ PAUSE (2)

Les concerts hebdomadaires de jazz de la série *Pause* ont ravi le public avec des performances de qualité. En 2023, les artistes ont proposé des découvertes musicales à la fois intimes et exubérantes. Les concerts *Pause* du dimanche matin sont accessibles au prix unique de 6 €.

_ FORWARD

Alimenté par des expérimentations audacieuses et des compositions sophistiquées, le jazz contemporain s'est enrichi de diverses influences en incorporant les codes de l'électro, du r'n'b, du hip-hop et des musiques urbaines. Que ce soit avec des artistes émergent-es ou des musicien-nes confirmé-es, des projets locaux ou des groupes internationaux, la série *Forward* a transporté le public vers l'exploration de nouveaux horizons musicaux.

MANU DELAGO (20.04) (3)

Manu Delago, compositeur et surtout handpaniste de renommée mondiale, s'est produit aux côtés de Björk, Olafur Arnalds, Cinematic Orchestra ou encore Anoushka Shankar, et a colla-

boré sur le film documentaire multi-récompensé *Parasol Peak* dans lequel il dirige une troupe de sept musiciens lors d'une expédition d'alpinisme dans les Alpes.

LOVE IN EXILE (11.05) (4)

Formé en 2018, le trio *Love in Exile* a développé rapidement une forte complicité au fil des quelques concerts, exclusivement basés sur l'improvisation : la chanteuse Arooj Aftab y psalmodie avec justesse, Ismaily (qui partage aussi des racines pakistanaïses) passe de la basse aux effets sonores pour peindre des timbres et des couleurs apaisantes, et Iyer improvise aussi, plus jazzy que jamais. La communion musicale de *Love in Exile* s'est avérée spirituelle, harmonieuse et envoûtante.





SKALPEL (17.10) (5)

Dans le cadre du Festival du film d'Europe centrale et orientale *CinEast*, neimënster a invité le groupe polonais *Skalpel*. Marcin Cichy et Igor Pudło, les deux têtes pensantes du duo, se sont fait un devoir de rendre hommage

à la musique jazz de leur pays en dépoussiérant les années 60 et 70.

LAMBERT (17.11) (6)

Lambert, star de la scène néo-classique européenne qui reste dissimulé derrière ce perpétuel masque à cornes, d'ori-

gine Sarde, est adoubé par José González, *Deichkind* ou encore *Moderat*. Il a joué adolescent dans des groupes de punk et de funk, avant de se concentrer sur le piano et de passer le conservatoire. Fantasmagorique et mélancolique, le pianiste et compositeur allemand est un être à part, inclassable.



_ BOCK OP

24.06 > 31.08

La programmation estivale de neimënster a soigné sa réputation de défricheur de nouveaux talents avec le retour du festival des cultures alternatives *Siren's Call*, mais également

- la série de concerts *Garden Delights* dans le cadre intimiste du jardin du Cloître,
- la troisième édition du festival pour enfants *Big Bang*;
- des concerts de grands artistes internationaux en collaboration avec notre partenaire historique *Den Atelier*;
- et bien évidemment les rendez-vous *Pause* pour amateurs-trices de jazz dans leur configuration estivale.

_ SIREN'S CALL

24.06

Pour sa 5^e édition, le festival *Siren's Call* a présenté une impressionnante brochette

d'artistes locaux et internationaux issus de divers horizons et un éventail encore plus large d'activités culturelles adaptées à des publics de tous les âges. Outre la programmation musicale, le public a pu profiter d'une programmation culturelle éclectique pensée et présentée par neimënster avec notamment le spectacle jeune public *minimënster Une journée à Takaledougou*, des ateliers DJ pour enfants ou encore une rencontre performative avec l'artiste luxembourgeoise Deborah de Robertis, en sortie de résidence, à neimënster.

_ GARDEN DELIGHTS

19.07 > 22.07

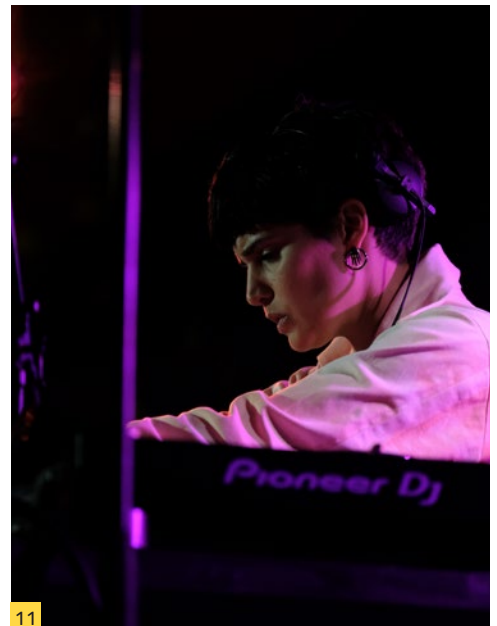
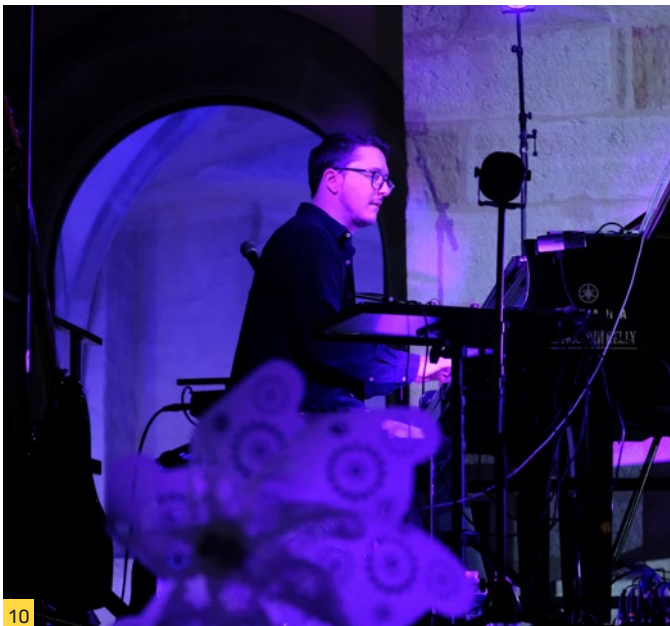
Pendant l'été, neimënster a convié artistes et public à partager des moments musicaux exceptionnels dans son Jardin du cloître. Cette initiative visait à présenter un nouvel espace tout en offrant au public l'occasion d'apprécier de nouvelles œuvres de manière différente.

Traditionnellement dédié à la quiétude, le Jardin a été le cadre de concerts intimistes. Des sonorités rock au jazz alternatif, sans artifices, oscillant entre cordes sensibles et douce mélancolie, *Garden Delights* a permis aux publics de découvrir des artistes émergent-es ou confirmé-es, offrant ainsi une parenthèse musicale au cœur de l'été.

CATHERINE GRAINDORGE (7) (19.07)

Catherine Graindorge est une violoniste, altiste, compositrice et comédienne belge. Au fil des années, elle a construit son métier en mélangeant les disciplines, en créant des spectacles de théâtre en tant qu'auteure et comédienne, en composant de la musique pour ses propres spectacles et pour les autres et en jouant dans différentes formations musicales. En 2021, elle a enregistré l'album *Eldorado* au côté du légendaire John Parish et collabore avec Iggy Pop (2022).





POLIVERSE – THE ORCHESTRAL JOURNEY OF AN INTROSPECTIVE MIND (20.07) (10)

Pour célébrer la fin de sa résidence de longue durée à neimënster, Pol Belardi est revenu sur scène, avec des compositions originales réarrangées pour grand orchestre avec l'aide de *United Instruments of Lucilin* et accompagné de la chanteuse Claire Parsons.

TRAVEL ON THE BEAT (21.07) (8) (9)

neimënster s'est associé à de Gudde Wëllen et Itinérantes pour présenter le meilleur de la musique ethnique et mondiale, mélangée à divers sous-genres de musique électronique: OY, Kurup et EXZ. *Travel on the Beat* est une initiative de Gustavo Morales, musicien-percussionniste, Dj, explorateur insatiable et produc-

teur de musique expérimentale, ambiante et électronique.

"WITHOUT BOUNDARIES" FEAT. MARIA CHIARA ARGIRÒ, KATY DE JESUS & FAIS LE BEAU (22.07) (11)

neimënster a proposé le meilleur de la musique indé, house et trance avec trois artistes à la fois éclectiques et énergiques : Maria Chiara Argirò, installée à Londres depuis ses 11 ans, s'est tranquillement frayé un chemin dans le monde du jazz, de la musique classique et de l'électronique au Royaume-Uni et fait partie des artistes électro émergentes les plus passionnantes.

Katy De Jesus mêle son héritage portugais et son éducation luxembourgeoise aux sons industriels du Berlin contemporain.

Né au Luxembourg, Diego Cozzi, alias *Fais Le Beau*, est un DJ

aujourd'hui basé à Bruxelles, fondateur de la soirée *Gay Haze*, qui rassemble des centaines de personnes chaque mois dans différents lieux.

_FESTIVAL PASSIONS 30.03 & 31.03

Le festival *Passions* a transporté le public aux 17^e et 18^e siècles, sur les traces de la musique sacrée, mettant à l'honneur une collection inépuisable de compositeurs du répertoire religieux.

Le premier concert intitulé *Sweet Passion – Douces plaintes & passions de l'âme*, fut dédié aux œuvres et compositeurs populaires de l'Angleterre baroque, explorant la passion humaine dans tous ses états; le second concert fut consacré à la Passion vécue par Marie dans la musique baroque.

2.2.2 _THÉÂTRE

Tout au long de l'année, la programmation théâtrale de neimënster a reflété ses valeurs et ses engagements sociétaux. Outre de nouvelles créations, neimënster a proposé des reprises incontournables, offrant au public une séance de rattrapage.

_ REPRISE

En réunissant deux spectacles solo produits par neimënster, les reprises de *Dreamer*, d'Anne-Mareike Hess, et *stark bollöck naked*, de Larisa Faber - lauréat du prix de la meilleure pièce au *Lëtzebuurger Theaterpräis 2023* - neimënster a fait coup double.

Présenté en fin d'année 2021, le solo *Dreamer*, de la chorégraphe et artiste associée de neimënster Anne-Mareike Hess, s'aventure au-delà de la frontière qui sépare le réel de l'imaginaire et le ressenti du fantasme. Deuxième pièce d'une trilogie non-officielle initiée par *Warrior*, dans laquelle l'artiste s'interrogeait déjà au sujet de la représentation de la masculinité, Anne-Mareike Hess poursuit son exploration des stéréotypes liés aux femmes.

Pour cette soirée exceptionnelle, outre *Dreamer*, neimënster a accueilli sur scène le spectacle de Larisa Faber, *stark bollöck naked*, également développé dans le cadre d'une résidence, à neimën-

ster. Cette création féministe, jouée en anglais, aborde avec humour les pressions sociales auxquelles est confrontée une jeune femme face aux questions de la maternité.

_ CRÉATION

Au cours des trois dernières années, Anne-Mareike Hess a été artiste associée, à neimënster. Après le solo *Warrior* (2018) - coproduit par neimënster - puis *Dreamer* (2021), dans lequel l'artiste illustre les nombreuses facettes de l'humain et au sein duquel le rêve opère comme un véhicule pour visualiser l'ambiguïté individuelle, *Weaver*, présentée en mars 2023, est la troisième pièce de danse créée à neimënster dans le cadre de ce partenariat. Violences systémiques à l'encontre des femmes, résilience et sororité: ici, l'image du tissage sert de métaphore à la connexion des destins féminins à travers le temps et l'espace.

_ GEM

La nouvelle sélection *GEM* parle d'émotions, de moments magiques et sensibles. Elle est destinée à toutes et à tous, aux amateur-trices, mais aussi aux jeunes ou moins jeunes qui découvrent le théâtre.

CAMARADES (05.03) (12)

La Compagnie *Les Maladroits* continue son travail de création autour des thématiques de l'engagement et de la transmission. Après le savoureux *Frères*, joué à neimënster (2018) et dans lequel le sucre racontait la Guerre d'Espagne, cette pièce a mis en scène Mai 68, les débuts du féminisme et tous les grands événements qui ont marqué la fin du 20^e siècle à coups de poussière de craie.

AFFAIRES SENSIBLES (16.11) (13)

Affaires sensibles, l'émission phare de *France Inter*, est adaptée au théâtre. Créée en 2014, elle bat



des records d'audience. Sur scène, à travers une scénographie inédite, illustrée d'archives sonores et visuelles, Fabrice Drouelle lui-même et la comédienne Clémence Thioly racontent trois destins, trois combats de femmes hors du commun qui incarnent la liberté.

UNE HISTOIRE D'AMOUR (14.12)

Molière 2020 de la meilleure mise en scène de Théâtre privé, cette histoire d'amour, écrite par l'enfant prodige du théâtre français Alexis Michalik, est un récit dans lequel l'humour vient toujours chasser les larmes, et qui permet à chaque spectateur-trice d'y trouver un bout de son histoire, de ses échecs, de ses peurs, de ses renoncements et de ses attentes.

Outre une proposition professionnelle, neimënster accueille des spectacles et des rencontres proposés par ses partenaires et des associations, liant toutes les disciplines rendant les propositions accessibles à tous et à toutes :

LA MEMORIA DI UNA BALENA (14.03 >15.03)

Une adaptation théâtrale d'un roman de Jean Portante, réalisée par Luisella Suberni Piccoli. 17 comédien·nes de 11 nationalités différentes, qui font partie du groupe *Teatrolingua*, ont fait revivre l'histoire d'une famille italienne émigrée au Luxembourg au fil de trois générations.

DON PASQUALE (12.09)

Un opéra bouffe de Gaetano Donizetti, succès public d'aujourd'hui comme d'hier, il fait partie des trois grands opéras bouffes de la période du bel canto. La compagnie lyrique Sequenda, basée au Luxembourg, a proposé ici une production qui s'inspire du vaudeville. La mise en scène signée Caterina Panti Liberovici plonge au cœur de l'opéra bouffe et les personnages s'inspirent du style de la Commedia dell'arte.

LE PAPILLON NOIR (26.09 > 27.09)

Le Club Théâtre Grec de Luxembourg, sur proposition et en coproduction avec la Commu-

nauté Hellénique de Luxembourg a présenté, dans le cadre du 100^e anniversaire de la Catastrophe d'Asie Mineure, le spectacle théâtral et musical *Le Papillon noir*, en hommage à la Catastrophe d'Asie Mineure et à toutes ces personnes qui ont été brutalement arrachées à leur terre, en perdant tout du jour au lendemain.

LES FEMMES QUI ONT RÉVEILLÉ LA FRANCE (07.12)

Jean-Louis Debré a été tour à tour magistrat, ministre de l'Intérieur, président de l'Assemblée nationale, du Conseil constitutionnel mais aussi depuis plus de trente ans auteur de romans policiers à succès et de livres historiques, chroniqueur radio, présentateur à la télévision. Et désormais il monte sur les planches avec Valérie Bochenek. Le couple a présenté une vingtaine de portraits de femme, des pionnières et des premières. Celles qui ont pris la lumière comme Louise Michel, Simone Veil, George Sand, Colette, Marguerite Yourcenar...







2.2.3 _ DANSE / PERFORMANCE

Les propositions chorégraphiques sont centrales dans la programmation de neimënster, aux côtés d'une diversité d'autres disciplines. Cette année encore, elles ont témoigné de la vivacité de la création chorégraphique en Europe.

_ DREAMER

(9.03 > 11.03)

Crée en fin d'année 2021, le solo *Dreamer*, de la chorégraphe et artiste associée de neimënster Anne-Mareike Hess, s'aventure au-delà de frontière qui sépare le réel de l'imaginaire et le ressenti du fantôme. Deuxième pièce d'une trilogie non-officielle initiée par *Warrior*, déjà développée en résidence à neimënster et dans laquelle l'artiste s'interrogeait déjà au sujet de la représentation de la masculinité, Anne-Mareike Hess poursuit son exploration des stéréotypes liés aux femmes.

_ WEAVER

(24.03) (15)

Après le solo *Warrior* (2018), coproduit par neimënster, puis

Dreamer (2021), *Weaver* est la troisième pièce de danse créée à neimënster dans le cadre de ce partenariat. Violences systémiques à l'encontre des femmes, résilience et sororité : ici, l'image du tissage sert de métaphore à la connexion des destins féminins à travers le temps et l'espace. Dans une ode à la sororité, Anne-Mareike Hess – accompagnée des danseuses Julia B. Laperrière et Laura Lorenzi – a dénoncé la réalité brutale du sort des femmes.

_ AEROWAVES DANCE FESTIVAL LUXEMBOURG

(06.09 > 9.09) (14)

Pour cette édition 2023, le festival a présenté une programmation débordante d'énergie, avec des spectacles virtuoses et engagés, labellisés par le réseau

européen *Aerowaves - Dance across Europe*. Le TROIS C-L - Centre de Création Chorégraphique Luxembourgeois, membre de ce réseau, s'est une fois de plus associé à neimënster pour élaborer ensemble une programmation artistique audacieuse à travers les deux lieux partenaires, dont deux à neimënster : la soirée d'ouverture (6.09, avec les spectacles *Toujours de ¾ face!* de Lorraine Dambermont, *In memory of...*, de Milena Ugren Koulas et George Coulas, et *The very last northern white rhino*, de Gastón Core) et la troisième soirée avec les œuvres *Soirée d'études*, de Cassiel Gaube, et *Because I can*, d'Eva Recacha.





2.2.4 _ARTS VISUELS

L'engagement et l'expression artistique ont été célébrés à travers diverses expositions abordant des thématiques sociétales contemporaines.

_ LA VALLÉE DES ANGES / FANTÔMES DE ROCHES

(10.12 > 15.01.2023) (17)

Les expositions de deux artistes, en résidence à neimënster au printemps 2022 – organisées avec le soutien de Wallonie Bruxelles International (WBI) – ont présenté les résultats de leurs recherches autour du thème du territoire. Le projet photographique d'Ithier Held proposait un regard sur ce qu'est actuellement le territoire des Terres Rouges, en pleine transition. De son côté, Balthazar Blumberg s'est inspiré

d'éléments géologiques pour créer des dessins ou des récits fictifs.

_ WE CAN HAVE IT ALL

(20.01 > 26.02) (18)

En tant qu'artistes et mères, Nora Koenig et Anne Simon se demandent s'il est possible de concilier vie privée et vie professionnelle. L'installation a exposé de manière ludique, à travers une série de portraits déformés et scènes créées et générées entièrement en collaboration

avec de l'intelligence artificielle, les représentations de cet adage.

_ ELLES NOUS RACONTENT

(20.04 > 24.09) (16)

Le projet *Faire société* en bande dessinée s'est attaché à récolter les témoignages de femmes migrantes dont le parcours de vie les a menées jusqu'au Luxembourg. Ces récits ont donné naissance à 9 bandes dessinées, écrites et illustrées par Sol Cifuentes et Angie Cornejo, scénariste et illustratrice argen-



tines, au cours d'une résidence à neimënster. Les deux artistes ont tiré de ces récits des bouts de parcours et les expériences les plus marquantes. Le résultat est une bande dessinée, ainsi qu'une exposition intitulée *Elles nous racontent*.

_ MOIS EUROPÉEN DE LA PHOTOGRAPHIE

(11.05 > 01.06)

Le Mois européen de la Photographie est l'un des festivals internationaux majeurs dédiés à la photographie. Lancé en 2006 par Café-Crème asbl, il réunit des artistes et photographes émergent-es et confirmé-es. *Je suis moi, je suis toi* (Aneta Grzeszykowska) a présenté un portrait intime et personnel de la découverte de soi; Krystyna Dul, Eman Khokhar et Celeste Leeuwenburg,

ont abordé toutes des thèmes liés à la relation universelle mère-fille. L'exposition *A Room of One's Own* a réuni quant à elle des artistes qui résistent aux conventions.

_ ON RAPE (19) (14.07 > 24.09)

La photographe espagnole Laia Abril a présenté l'exposition *On Rape*, second chapitre de son *Histoire de la misogynie*, dans laquelle elle met en lumière la culture du viol et les mécanismes d'institutionnalisation qui l'entretiennent. Avec cette exposition, l'artiste explore les raisons pour lesquelles les instances judiciaires négligent les victimes de viol, allant même jusqu'à encourager la perpétration de tels actes, et dénonçant par la même occasion la mise en application des lois qui

tendent à entretenir les dynamiques de pouvoir et les normes sociales établies, peu favorables aux femmes.

C'est en remontant le cours de l'histoire, et afin d'éviter d'alimenter la société systémique qui blâme les victimes de viol, que Laia Abril a choisi de déplacer la narration visuelle vers les institutions : en 2017, le tribunal espagnol a libéré cinq hommes qui avaient violé une jeune femme de 18 ans, jugés pour abus sexuel plutôt que viol.

L'exposition se composait d'un ensemble de photographies, d'objets et de témoignages. En créant des ponts entre l'histoire, les lieux et les cultures, Laia Abril a rappelé l'universalité du drame du viol. Pensé comme une véritable installation dont l'agencement dans l'espace constitue

le cœur plastique, le projet présente des éléments interconnectés; l'approche n'est ni linéaire ni chronologique; au contraire, on y retrouve plusieurs niveaux de lecture.

_ ADAPTATIONS

(05.10 > 22.10)

L'exposition photographique *Adaptations*, présentée dans le cadre du Festival du film d'Europe centrale et orientale *Cineast*, explorait les ajustements profonds nécessaires à certaines transformations auxquelles sont confrontées nos sociétés, et notamment les adaptations nécessaires face aux conséquences de la guerre en Ukraine.

_ PANDORA

(28.10 > 28.01)

Disparu en 2018, Bo Halbirk a marqué durablement le paysage de la gravure contemporaine internationale. Présentée par les *Atelier Empreinte* (Luxembourg) et Bo Halbirk (Paris), dont il fut l'initiateur et le fondateur, cette exposition a donné un aperçu de son influence au travers d'un hommage rendu par 60 artistes, venu·es de 16 pays, qui l'ont connu et ont travaillé avec lui.

_ WORLD PRESS PHOTO

(30.11 > 21.12)

L'exposition internationale *World Press Photo* est reconnue depuis

1955 comme étant le plus grand et le plus prestigieux concours annuel de photographies de presse au monde. Rétrospective des événements les plus marquants qui ont émaillé l'année 2022, elle réunit une sélection de 24 gagnant·es et six mentions honorables, réparties dans quatre catégories. Un événement exceptionnel qui a vu le jour grâce au soutien de la Commission luxembourgeoise pour la coopération avec l'UNESCO, L'association luxembourgeoise des journalistes professionnels, le Conseil de Presse, le Musée national de la Résistance et la fondation Zentrum fir politesch Bildung.



Outre ses expositions, neimënster, en collaboration avec ses associations partenaires, a accueilli des expositions tierces.

_LA PART VISIBLE DES CAMPS (20)

(12.01 > 26.02)

Le camp de concentration de Mauthausen (Autriche) a été l'un des plus durs du Troisième Reich. Environ 120.000 hommes et femmes - dont quelque 170 Luxembourgeois - (sur 200.000 prisonniers) furent exterminés. Un service spécial nommé Erkennungsdienst avait la responsabilité de prendre des photographies et documenter le quotidien des

camps. Une partie de ces clichés ont échappé à la destruction. L'exposition a rassemblé 500 photographies provenant de plusieurs fonds (d'officiers SS, de détenus libérés, de libérateurs américains et celles prises par le prisonnier Espagnol Francisco Boix).

_ DÉFENSEURS DES DROITS HUMAINS

(01.12 > 14.01.2024)

La montée des périls affecte, sur tous les continents, la sécurité

des individus et des organisations mobilisés pour les droits humains. S'appuyant sur les recommandations des Nations Unies, des ONG se sont engagées à mettre en lumière, à travers leurs portraits, des femmes et des hommes qui se lèvent chaque matin pour défendre les droits humains.

L'exposition est revenue sur leur lutte, qui vise la réalisation d'un monde plus juste.



2.2.5 _RENCONTRES

Tout au long de l'année, neimënster a accueilli différentes conférences et temps de rencontres autour de divers thématiques. Ces conférences étaient ouvertes au public et gratuites.

_ÉCLAIREUR-EUSES

À l'occasion des récents travaux de rénovation, neimënster a distingué certaines personnalités importantes qui ont balisé l'histoire luxembourgeoise. Artistes, industriels visionnaires ou politicien humaniste, ils et elles ont marqué les esprits de leur époque. Un cycle de conférences, en février et en mars 2023, a plongé dans la vie et l'œuvre de ces personnalités.

GUIDO OPPENHEIM & LOU KOSTER (10.02)

Né au Luxembourg dans une famille d'entrepreneurs d'origine juive, Guido Oppenheim était destiné à prendre la succession de l'entreprise familiale. Attiré par la peinture, il quitte l'entreprise paternelle pour poursuivre des études artistiques. Il sera déporté au camp de KZ Terezin (1942), où il mourra quelques jours plus tard, à l'âge de 80 ans. Conférence par Claude Marx.

Lou Koster, compositrice et pianiste luxembourgeoise, est connue pour son opérette *An der Schwemm* (1922), sur un texte de Batty Weber. Cette œuvre est aujourd'hui la seule opérette luxembourgeoise composée par une femme. Conférence par Danielle Roster.

FAMILLE GODCHAUX & MICHEL DELVAUX (06.03)

Arrivés à la fin du dix-huitième siècle à Luxembourg, les Godchaux vont être à l'origine d'un bouleversement industriel et social novateur qui projettera le pays dans un nouvel espace économique. Conférence par Claude Marx.

Avocat, journaliste, sportif et homme politique, Michel Delvaux a laissé une empreinte importante dans l'histoire contemporaine luxembourgeoise. Conseiller juridique pour l'OGBL et membre fondateur de l'ASTI, il gravit rapidement les échelons au sein du LSAP. Apprécié pour ses quali-

tés d'avocat, il est nommé par le ministre d'État Pierre Werner dans la commission d'experts pour la révision de la constitution. Conférence par Ben Fayot et Serge Kollwelter.

LA GRANDE NUIT DE LA POÉSIE (22.04)

Le 16^e festival du *Printemps des Poètes-Luxembourg* a réuni une dizaine de grandes voix et de jeunes poètes qui ouvriront de nouveaux chemins pour faire vivre la poésie. Le festival a ouvert ses portes à la *Kulturfabrik*, avant d'offrir au public une Grande nuit de la poésie, à neimënster.

DEBATTEKULTUR: ZOUGÄNG ZUR KULTUR – ET ASS ELITÄR (15.06)

Debattekultur: eng Kulturdebat est la nouvelle série de conférences sous la direction du Dr. phil. Nora Schleich. Le premier rendez-vous philosophique porte sur un sujet d'actualité, l'accès

à la culture. Le fossé entre les pratiques culturelles des classes populaires et celles d'un public de connaisseurs peut-il être comblé ? Avec la participation d'Antonia Ganeto (Finkapé), Alexandra Oxacelay (*Stëmm vun der Strooss*), d'un-e bénéficiaire de l'asbl *Stëmm vun der Strooss*, Serge Tonnar (artiste) et Luis Santiago (*Kulturpass*).

ANISE KOLTZ AVEC NOUS (12.09)

À l'occasion de l'inauguration de la salle Anise Koltz (ancienne salle du greffe puis boutique de neimënster), aujourd'hui dédiée à la création, une soirée consacrée à la grande dame des lettres luxembourgeoises, a été proposée en collaboration par neimënster et le *Printemps des Poètes-Luxembourg*. L'événement a accueilli deux poètes majeurs qui lui étaient proches : le Belge Guy Goffette (*Grand Prix de Poésie* de l'Académie française en 2001 et *Goncourt de la poésie* en 2010) et le Luxembourgeois Lambert Schlechter (*Prix Servais* en 2007 et *Prix Batty Weber* en 2014).

TRÉSORS DE PHILATÉLIE PAR FONI TISSEN (25.09)

L'ouvrage *Trésors de philatélie par Foni Tissen* invite à redécouvrir l'œuvre de l'artiste

(1909-1975), à la fois peintre et illustrateur luxembourgeois. Ses séries de timbres *Caritas*, émises entre 1965 et 1970, sont influencées par la tradition folklorique et l'histoire de l'architecture médiévale du Grand-Duché. Dans ses travaux de recherche, l'artiste-peintre Paula Szpinda analyse ces timbres- en tant qu'objets artistiques, ainsi que dans leurs fonctions de vecteur de représentation et de communication pour l'Etat luxembourgeois.

DEBATTEKULTUR: ZOUGÄNG ZUR KULTUR – ETHESCH RICHT- LINNEN AN DER PROGRAMMA- TION (11.10)

Cette table ronde porte sur un les sujets de l'éthique et de la responsabilité sociale dans la programmation des institutions culturelles. Avec la participation d'Ainhoa Achutegui (*neimënster*), Maxime Bender (*Trifolion*), Gianfranco Celestino (chorégraphe et danseur, *ASPRO*), Nadine Erpelding (*Ministère de la Culture*) et Kevin Sousa (*Rich-tung 22*).

BEATE & SERGE KLARSFELD (16.10)

Surnommés *Les chasseurs de nazis*, Beate et Serge Klarsfeld ont fait de leur vie un combat contre l'oubli. Une rencontre exceptionnelle organisée par

MemoShoah Luxembourg asbl et neimënster, en partenariat avec le Consistoire israélite du Luxembourg et la Fondation luxembourgeoise pour la mémoire de la Shoah.

UNMUTE POWER ABUSE (27.11)

Le groupe de travail *Unmute Power Abuse* a organisé une conférence de sensibilisation contre le harcèlement et les abus de pouvoir destinée à l'ensemble des acteurs du secteur culturel au Luxembourg. Son objectif était de comprendre la spécificité de l'environnement de travail en milieu culturel, mais aussi de connaître ses droits et savoir vers qui se tourner pour recevoir de l'aide.

_ IPW

L'Institut Pierre Werner (IPW), qui siège à neimënster, est un centre culturel européen. Il a été créé en 2003, à Luxembourg, à l'initiative des gouvernements allemand, français et luxembourgeois. neimënster accueille de nombreux événements de l'IPW (lectures, débats, conférences, des expositions, soirées thématiques...), favorisant la rencontre de personnalités allemandes, françaises, luxembourgeoises et européennes dans des domaines aussi variés que la littérature, l'art, la politique et les sciences.



21

2.2.6 _CINÉMA

Différents événements cinématographiques ont marqué l'année 2023, notamment la tenue de la nouvelle édition du Festival *CinEast* et le retour du *pavillon VR* dédié à la réalité virtuelle.

_ PAVILLON VR (21) (02.03 > 19.03)

Le Film Fund Luxembourg - en partenariat avec le Centre PHI de Montréal, ont proposé des expériences immersives uniques, offrant au public la possibilité d'explorer une sélection d'œuvres innovantes, permettant de découvrir des contenus VR audacieux, certains étant sélectionnés et récompensés lors de festivals prestigieux tels que celui de Venise ou de Tribeca.

L'espace cinéma VR, situé dans le foyer d'accueil de neimënster, présentait une sélection exclusive de films immersifs. Cette

expérience pouvait être prolongée à domicile grâce au service de location de casques de réalité virtuelle, VR to Go.

_ LUXFILMFEST (03.03)

Comme les années précédentes, neimënster a accueilli la projection d'un film dans le cadre de la série *Hors les murs* du Luxembourg City Film Festival. *Nous, étudiants!* représente un panorama de la vie des étudiant-es en République centrafricaine. Le visionnage du film a été suivi d'un débat et d'une session de questions/réponses avec le réalisateur, modérée par

Cédric Reichel, co-coordonateur de l'Alliance Climatique Luxembourg et chargé de campagne pour l'ONG Action Solidarité Tiers Monde.

_ CINEAST (05.10 > 22.10)

Le festival *CinEast*, consacré au cinéma et à la culture d'Europe centrale et orientale, a proposé un éventail vibrant de projections de films et d'événements divers. Pour sa 16^e édition, il a offert une sélection variée de films récents, ainsi que des concerts, des expositions et des débats. Le festival a mis une nouvelle fois l'Ukraine à l'honneur.



2.2.7 _JEUNE PUBLIC

La programmation destinée au jeune public de neimënster propose une diversité de créations adaptées à tous les âges. Ces spectacles, présentés dans plusieurs langues ou sans paroles, couvrent un large éventail de disciplines et abordent des thématiques engagées, offrant ainsi une variété de choix pour les familles en quête de découvertes artistiques.

_MINIMËNSTER

En 2023, minimënster a dévoilé une programmation diversifiée pensée pour éveiller les sens des plus jeunes, proposant une palette riche d'expériences permettant aux familles de s'émouvoir, de rire ou de réfléchir ensemble.

DANS LES BOIS (05.02) (23)

Lorsqu'on se promène dans les bois, on découvre toujours une chose à laquelle on ne s'attend pas. Conduits par la musique du violoncelle, les animaux se succèdent, les histoires et les paysages s'enchaînent, créant une promenade musicale pleine de découvertes.

HIHAHUTTE (14.05)

Une table, des nuages et beaucoup d'imagination. C'est ce que nous propose *HiHaHutte*, spectacle dans lequel les objets se transforment, apparaissent et disparaissent. Au milieu, deux danseurs qui ne se parlent pas, et néanmoins racontent plein de choses : d'une table, ils font une

maison, de la maison une montagne. Tout se transforme au gré de l'histoire et de l'imagination.

À L'ENVERS À L'ENDROIT (25) (11.06)

Et si Blanche-Neige était un garçon sage, gentil, poli et discret, rêvant au jour où une princesse charmante et intrépide tomberait amoureuse de lui ? Munis de casques audio, les enfants sont invités à revisiter le conte de Grimm à travers une expérience à la fois immersive et interactive.

CASA – ERZIELTHEATER FIR DIE KLENG (26.11)

CASA est une maison avec deux fenêtres et un petit toit. À l'intérieur des murs, il y a des histoires qui vivent, toutes différentes les unes des autres, des histoires qui chantonnent, d'autres qui sautillent : un spectacle de contes pour les tout-petits, plein d'humour et de douceur.

JE SUIS TIGRE (10.12) (24)

Hichem et Marie, inséparables, partagent leurs secrets en jouant dans la cour de l'école. Pas facile

de raconter une histoire hors du commun pour Hichem. Rien d'explicite dans leur échange dansé et acrobatique : Hichem, le « tigre » solitaire et résilient, qui a parcouru des milliers de kilomètres pour découvrir la paix. *Je suis Tigre* balaie les a priori et invite à la tolérance, rappelant que l'accueil et le partage sont source de grande richesse et de joie.

BIG BANG FESTIVAL (22) (01.07 > 02.07)

Le *Big Bang Festival* est un événement musical pour toute la famille créé par Wouter van Looy et la compagnie belge Zonzo. Pendant un week-end, le site se transforme en un terrain de découvertes musicales et de jeux pour les enfants âgés de 5 ans et plus. Le programme comprend des spectacles pour jeunes publics où la musique est au cœur de la dramaturgie. Les artistes ont développé des univers originaux et poétiques à travers des spectacles interactifs, des concerts visuels et des installations sonores intrigantes.



27



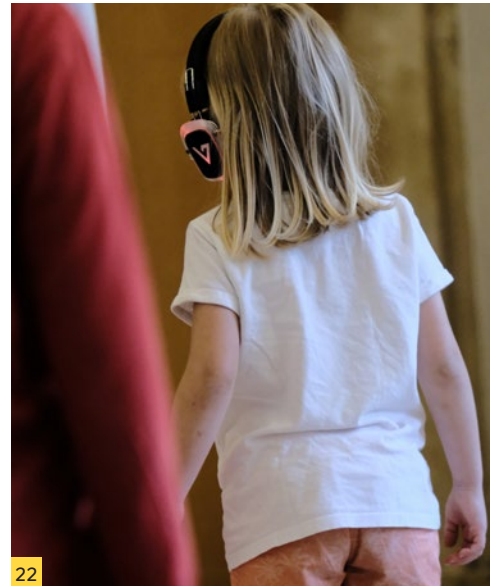
26



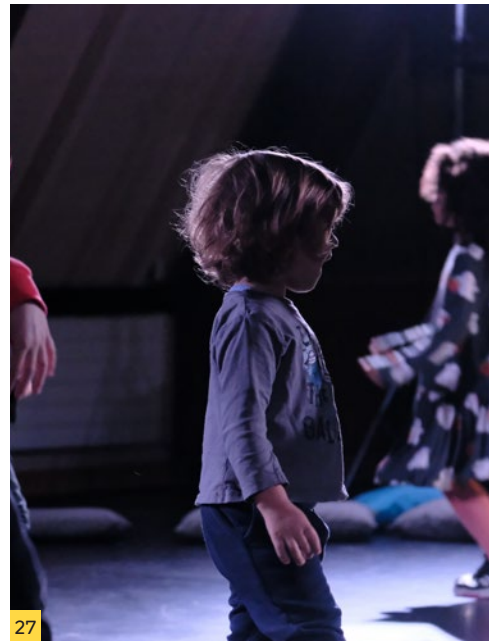
27



24



22



ORCHESTRE INTERNATIONAL DU VETEX

L'Orchestre International du Vetex est un brassband déjanté dont les musicien·nes viennent de Belgique, de France et des Balkans. Une teinte chaude d'afrobeat, de parfums méditerranéens et des saveurs latino-américaines saupoudrées d'une attitude punk qui, outre la palette de couleurs traditionnelles, offre des sonorités pimentées pour offrir un spectacle toujours plus festif et dansant.

BIG BANG YOUTH ENSEMBLE

Une performance explosive d'un groupe de jeunes et talentueuses musicien·nes de la Fanfare Municipale Luxembourg-Bonnevoie qui font équipe avec le musicien et compositeur luxembourgeois Jeff Herr.

POÉTIQUE DE L'INSTABLE (26)

Poétique de l'instable célèbre l'importance du déséquilibre pour la création et la réinvention. Cette ronde chorégraphique inattendue entre un danseur, une violoniste et un plasticien fait l'éloge de l'instabilité – à la scène, comme à la vie.

MANÈGE DU CONTREVENT

Le Manège du Contrevent est une impressionnante structure mobile sur laquelle le public, confortablement assis sur un tapis volant, assiste au miracle:

le piano du voyage de Grandet Douglas est si léger qu'il défie la gravité !

RÉCITAL POUR OBJETS ABANDONNÉS

Un inventeur fou redonne vie à des objets abandonnés pour un moment de pure prestidigitation musicale.

EL LOREN !

Lorenzo Mena, percussionniste, guitariste, chanteur et compositeur, a commencé sa carrière en tant que batteur dans divers groupes underground madrilènes. Sur son set en constante évolution, Lorenzo crée une musique profondément ancrée dans l'électro et la techno, tout en y ajoutant des touches de *dub*, de *hip-hop* et de *funk*.

DUO MATHIS

Deux orgues de barbarie, des cartons, des trous, deux musiciens (le père et le fils), pour une musique qui groove, surprenante et unique, aux accents jazz et contemporains. Père et fils, Patrick et Jonathan Mathis, unissent leurs sensibilités musicales dans un duo ludique et expérimental.

BERLINDE DEMAN & SABIEN CLÉMENT

Joindre lignes et sons, telle est l'idée de la musicienne Berlinde Deman – musicienne du festival de jazz *Reset* (2022)- et de l'il-

lustratrice Sabien Clément. Pour cette performance hors du commun, le public découvre comment se dessine la musique ! Sur des airs électro-jazz, deux sensibilités s'unissent pour proposer un moment aussi magique que surprenant.

HEY MEREDITH !

Ce concert fait honneur à Meredith Monk, artiste inclassable, ayant inspiré des chanteuses telles que Björk ou Camille. L'artiste est à l'origine de ce qu'on appelle aujourd'hui la *technique vocale étendue* et la *performance interdisciplinaire*. Son exploration révolutionnaire de la voix en tant qu'instrument repousse les limites de la composition musicale.

_ HALLOWEEN (27) (29.10)

neimënster a organisé sa deuxième journée thématique consacrée à *Halloween*. Spectacles et ateliers ont mêlé l'étrange et le merveilleux, la virtuosité et l'enchantement. Pour cette journée spéciale, neimënster se met aux couleurs d'*Halloween* avec une décoration thématique et des ateliers créatifs pour les enfants. De multiples ateliers ont amusé mages et sorcières, du maquillage effrayant à la confection de masques inquiétants en passant par la création de *haunted cupcakes* délicieusement terrifiants.





2.3 _ ÉVÉNEMENTIEL

PILIER 3

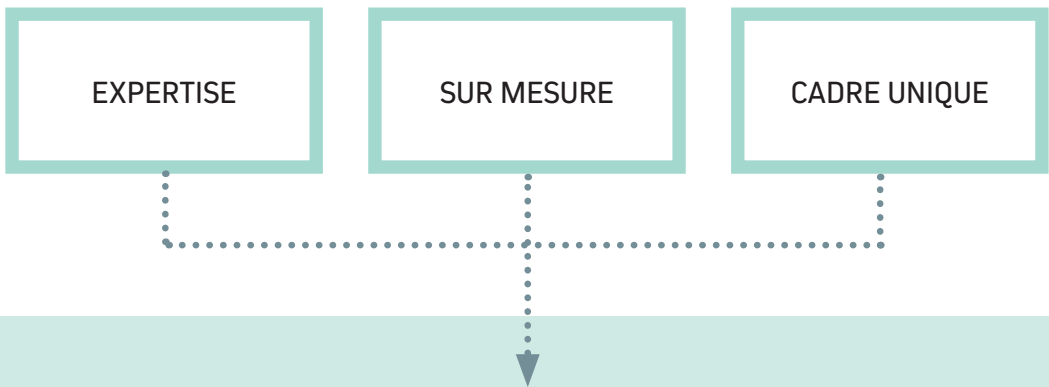
neimënster, avec son cadre majestueux et son emplacement géographique unique, est le lieu idéal pour l'organisation de manifestations d'envergure, telles que des colloques, des réunions, des dîners, des réceptions ou des fêtes dans un lieu culturel et historique qui fait la richesse de notre patrimoine.

L'organisation d'un événement d'entreprise est complexe et chronophage. Entre la préparation, la gestion des invité-es

et le débriefing final, la mission peut devenir particulièrement stressante au point de vous faire oublier un détail crucial.

Les prestataires qui font appel à neimënster bénéficient de fait d'un gain de temps considérable à consacrer à leurs convives.

L'équipe MICE de neimënster propose des prestations qui s'appuient sur trois principes fondamentaux :



neimënster, grâce au savoir-faire de ses équipes et à la rénovation récente de ses espaces, offre des solutions sur mesure pour répondre aux besoins et aux exigences de ses clients. L'équipe MICE travaille en étroite collaboration avec les traiteurs, fournisseurs et prestataires

pour proposer un accompagnement sur-mesure et une expertise dédiée afin de garantir la réussite des événements, qu'ils soient privés, professionnels ou socioculturels.

Le succès de ces manifestations contribue à la notoriété de neimënster et à la revalorisation

de son patrimoine. L'équipe MICE – renforcée par deux nouvelles arrivées suite à des départs - est également proactive et compétitive sur le marché. Elle participe à des appels à projets tout au long de l'année afin d'accueillir de nouveaux publics sur le site.



2.3.1 _NEIMËNSTER ACCUEILLE

neimënster accueille tout au long de l'année des événements à caractère événementiel, des conférences, des colloques et toutes sortes de manifestations pour entreprises et clients privés, pour des associations socio-culturelles et des clients corporate. Le département MICE de neimënster a adapté ses conditions générales pour s'aligner aux valeurs défendues par l'institution.

Les client-es et partenaires de neimënster ont pu avoir recours aux salles fraîchement rénovées pour tenir leurs événements dans les meilleures conditions techniques possibles, répondant aux standards techniques les plus modernes. Les équipes de neimënster peuvent sélectionner les prestataires qui feront la différence pour correspondre à vos envies et à l'identité de chacun pour que chaque événement soit unique et réussi. Liste non exhaustive des événements commerciaux et socio-culturels en 2023 :

_ DUCK RACE (29.04) (2)

La 22^e édition de la *Duck Race* a accueilli un grand village avec des animations pour les enfants, des stands de restauration rapide et de boissons, ainsi qu'un DJ en attendant le départ de la course de canards en plastique la plus attendue de la capitale. Plus de 16 000 canards ont été largués sur les flots de l'Alzette pour décrocher la première place. Comme pour les éditions précédentes, les bénéfices de cette journée sont reversés aux associations de bienfaisance présentes également sur place pour informer le public sur leur travail et leurs actions en faveur des enfants en nécessité.

_ FESTIVAL DE L'ENFANCE (13.05 > 14.05) (3)

Le *Festival de l'Enfance*, organisé par le Ministère de l'Éducation nationale, permet au public de se familiariser, de façon ludique, aux actions mises en place en matière d'éducation non formelle. Une cinquantaine d'ateliers étaient consacrés à la lecture plurilingue, aux activités en plein air, à l'exploration et à la découverte des droits de l'enfant.

_ EXPAT DAY (3.09)

La première édition de l'*Expat Day* - une journée de rencontres et d'animations consacrée aux expatrié-es, à leurs familles et

leurs ami-es - a accueilli quelques 6 800 personnes et présenté tout ce dont le Luxembourg propose en termes de gastronomie, culture, tourisme, mais aussi en services et produits.

_ SWING THE ABBEY (15.09 > 17.09) (1)

La 4^e édition de l'événement *Swing the Abbey*, consacrée à la danse swing, au lindy hop et au jazz, a eu lieu à neimënster. Cet événement, le plus important du genre au Luxembourg, a rassemblé des danseur-euses autour de 2 jours d'ateliers animés par des professeurs de renommée internationale. Il comprenait également des cours d'initiation pour les débutant-es, ainsi que

des sessions dédiées à la danse africaine et au social dancing, le tout accompagné de musique live des années 1920 à 1940.

_ NATUR MUSÉE FEST (17.09)

Le musée national d'histoire naturelle organise une fête annuelle pour les familles. Les visiteurs peuvent participer à des stands d'animation, des visites de laboratoires et de collections, assister à des ateliers de bricolage et participer à des jeux et des tours découvertes. C'est l'occasion pour le public de

découvrir les différents domaines du musée, tels que la recherche, les collections, l'exposition, la sensibilisation et l'éducation.

_ JOURNÉE DU PATRIMOINE IMMATÉRIEL (30.09)

De nombreux porteurs de projets dans différents domaines d'activités présentent les pratiques et coutumes qui font partie de l'inventaire du patrimoine culturel immatériel parmi lesquels des démonstrations de danses folkloriques, la tradition de l'Ei-maischen ou encore la fabrica-

tion de *Peckvillercher* parmi tant d'autres.

_ SCIENCE FESTIVAL (11.11 > 12.11) (4)

Plus de 400 animateur-trices scientifiques ont investi près de 55 ateliers et cinq spectacles autour du thème des sciences : génétique, astronomie, sciences de l'espace, histoire naturelle, chimie, physique ou encore informatique. Les expositions du natur musée ont été intégrées au festival qui a accueilli quelque 11 000 personnes.





Outre les grands événements familiaux, neimënster accueille des concerts d'artistes internationaux en collaboration avec notre partenaire historique *Den Atelier* : (5)

_ NICK MULVEY
(18.02)

L'artiste et auteur-compositeur acclamé a déjà parcouru un long chemin. Son travail repousse les limites de l'écriture et du son, de la musique traditionnelle et expérimentale, acoustique et électronique.

_ THOMAS KUNDT
(17.03)

En tant que nettoyeur et désinfecteur de scènes de crime, Thomas Kundt exerce un métier dont l'exécution dépasse l'imagination de la plupart des gens et qui exige force, sérénité et courage.

_ MARTIN KOHLSTEDT
(27.04)

Martin Kohlstedt décrit sa façon de travailler comme une com-

position modulaire, les pièces évoluant et ne suivant pas un schéma. L'improvisation fait partie intégrante du musicien né en 1988, tout comme son contact étroit avec le public.

_ RIOPY
(26.05)

Depuis le début de sa tournée en mars 2022, le pianiste s'est produit à guichets fermés aux quatre coins du globe, faisant preuve de sensibilité, de virtuosité et d'humanité.

_ GEORGE EZRA
(26.06)

Artiste multi-récompensé, George Ezra s'est fait connaître avec son single à succès Budapest (2013), intégrant le top 10 dans plusieurs pays.

_ RÖYKSOPP
(27.06)

Basé sur de la synth-pop, le duo *Røyksopp* est un pionnier de la musique électro.

_ KRAFTWERK
(12.07)

Au milieu des années 1970, *Kraftwerk* est internationalement reconnu pour ses « paysages sonores » électroniques révolutionnaires et ses expérimentations musicales avec la robotique et d'autres innovations techniques.

_ ROYAL BLOOD
(13.07)

Royal Blood, duo énérvé originaire de Brighton, fait sensation depuis la publication de son premier opus éponyme paru en 2014.

2.3.2 _CORPORATE EVENTS

Les événements d'entreprise permettent de fédérer les équipes lors d'un moment convivial dans un environnement d'exception, de valoriser une entreprise ou une activité, ou plus simplement de réunir les salarié-es pour une fête du personnel dans un cadre convivial, en dehors du contexte du travail.

_ LAMBORGHINI AUTOMOBILI (09.09)

Lamborghini a fêté son 60^e anniversaire tout au long de l'année 2023, organisant un Giro annuel (rallye non compétitif entre propriétaires) dans plusieurs pays. Plusieurs dizaines de véhicules d'exception se sont réunis sur le parvis de neimënster pour célébrer la marque transalpine.

_ MICROFINANCE (7) (15.11 > 17.11)

La *Semaine européenne de la microfinance* rassemble tous les acteur-trices de la finance inclusive, notamment des consultant-es et des prestataires de services d'appui, des investisseurs, des agences multilatérales et nationales de développement, des ONG et des chercheur-euses. Cette conférence annuelle accueille un peu plus de 500 professionnel-les du monde entier, qui ont assisté à près d'une trentaine de conférences et de workshops.

_ PAPERJAM CLUB (6)

Après avoir organisé des journées de workshops et de formations pour le *Paperjam Club*, neimënster accueille désormais les formations du *Paperjam + Delano Business Club*, le plus important club d'affaires généraliste du Luxembourg. Ces événements, qui réunissent plus de 1 100 entreprises membres, sont axés sur l'échange de compétences et de connaissances, et favorisent les rencontres et les opportunités de *networking*.



6

Successful
networking
and learning
since 2008



7



8

2.4 _ PATRIMOINE

PILIER 4

La réflexion autour de nos missions a débuté en 2019 ; la phase de bilan et introspection tout au long de l'année 2023 nous a permis de saisir l'urgence de valoriser ce patrimoine et d'en accroître la visibilité.





ETUDE PAR HISTORICAL CONSULTING



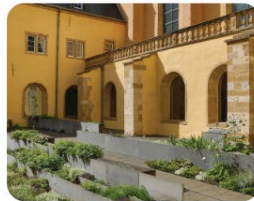
FOCUS PATRIMOINE SUR LES RESEAUX SOCIAUX



WORKSHOP POUR REFONTE DE LA PAGE PATRIMOINE



OUVERTURE DU SHOP DANS L'ACCUEIL



PROJET RENOVATION DE L'OEUVRE D'AGNES DAVAL



PRÉPARATION DE L'EXPOSITION ESCALIER BAROQUE



CREATION D'UN NOUVEAU POSTE



INAUGURATION DES SALLES ET NOUVEAUX NOMS



NOUVEAUX PRODUITS TOURISTIQUES

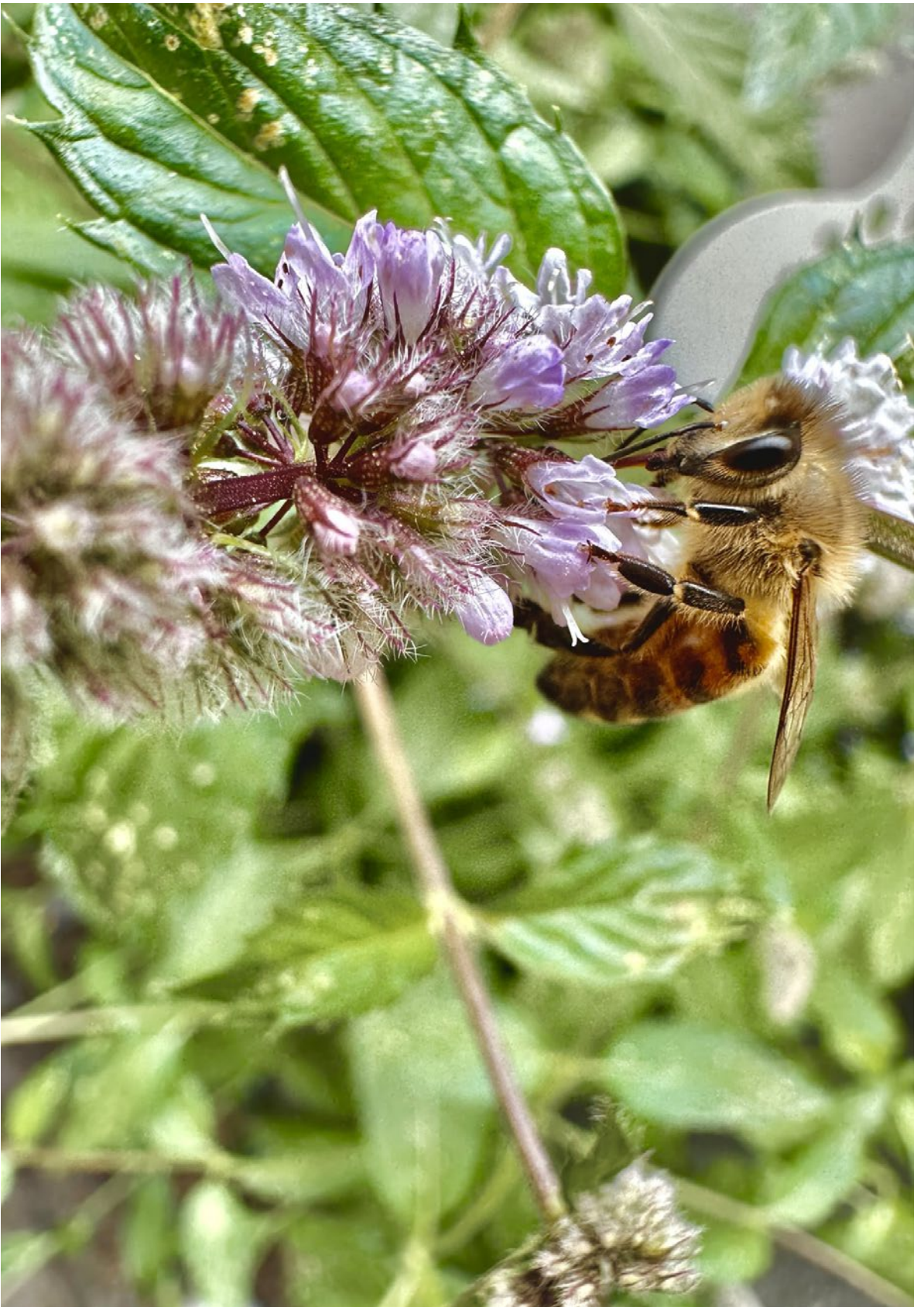
VERS LA (RE)VALORISATION DU PATRIMOINE

neimënster accueille durant toute l'année des promeneur-euses, des amateurs et amatrices du patrimoine et des touristes du monde entier qui visitent le Cloître, la Chapelle et les expositions, se reposent sur le mobilier urbain du parvis ou prennent un verre sur la terrasse de la brasserie à l'ombre de la falaise du Bock et des case-

mates. Les bâtisses figurent dans toutes les brochures touristiques ; par ailleurs, le quartier, inscrit sur la liste du patrimoine mondial de l'UNESCO, est l'un des sites de peuplement les plus précocement attestés sur le territoire de la future ville de Luxembourg.

Ces murs sont les témoins de l'histoire de la ville de Luxembourg.

Les activités artistiques et événementielles de neimënster utilisant la plupart des ressources de l'établissement, le volet patrimonial fut délaissé pendant de nombreuses années, mais de nouveaux projets ont été amorcés en 2023 et seront développés en 2024.



_MIELUSINA

À la requête de neimënster, la Fédération des Apiculteurs a implanté dix ruches en 2012 dans les jardins de la Ville de Luxembourg, le long de l'Alzette, à proximité immédiate du site. Chaque ruche héberge entre 15 000 et 60 000 abeilles ouvrières, en fonction de la saison, et génère en moyenne 20 kg de miel par récolte.

La pollinisation assurée par les abeilles dans la vallée et la pro-

duction de miel constituent deux aspects d'une initiative entreprise par neimënster, qui a délibérément opté pour une approche écologique.

L'apiculteur Georges Gid récolte ce nectar deux fois par an, au printemps et en été, en suivant des méthodes conformes aux critères de certification biologique établis dans le cahier des charges. Par la suite, une employée de

neimënster conditionne le miel dans des bocaux.

Baptisé *Mielusina* en hommage à la sirène Mélusine, le miel de neimënster, ainsi qu'une liqueur de miel et de l'alcool de pomme préparés artisanalement pour les besoins de l'établissement, sont mis en vente dans la boutique de l'établissement et proposés aux touristes et au public promeneur.



2.4.1 _NOS ESPACES

_UN PATRIMOINE À PRÉSERVER

Pour offrir la meilleure expérience possible au public, mais également à ses clients privés et professionnels, neimënster a rénové ses espaces, renommés pour l'occasion afin d'honorer des personnalités luxembourgeoises. Les salles de réunion, de conférence, les espaces événementiels et les lieux de célébration ont subi une série de modernisations depuis 2021 pour répondre aux besoins actuels.

Les travaux de rénovation des salles de réunions, débutés en 2021 et poursuivis jusqu'en 2023, ont vu les systèmes d'éclairage - imaginé par l'architecte-éclairagiste Walter Moggio - et d'acoustique repensés, ainsi que l'installation d'une solution de visioconférence dans les salles de réunion qui répond à une demande des clients privés et institutionnels, confirmant le site de neimënster en tant que lieu de rencontre professionnel appelé à devenir le point d'ancrage pour le département événementiel à Luxembourg-ville.

Mis en service en 2023, le système multi-cam de visioconférence permet de couvrir la totalité des pièces de réunion Madeleine Weis-Bauler et Guido Oppenheim, chaque intervenant·e pouvant participer et voir les autres participant·es.

Le système est composé de plusieurs caméras motorisées, de

microphones et d'une tablette tactile pour une gestion centralisée des salles de réunion.

Au cours du processus de rénovation, neimënster a remplacé les noms de certaines salles pour honorer des personnalités qui ont contribué à l'histoire du site ou qui représentent ses valeurs. Les personnalités honorées comprennent des résistant·es, des philanthropes, des personnes ayant contribué à faire avancer les acquis sociaux ou les droits des étranger·es, des artistes important·es et des femmes résistantes, trop souvent oubliées par l'Histoire.

La procédure, initiée en 2021, s'est achevée en 2023 avec l'inauguration de la salle Anise Koltz. Les représentant·es d'associations partenaires telles que le Comité pour la Mémoire de la Deuxième Guerre mondiale, MemoShoah, ASTI, CID Fraen & Gender ont été

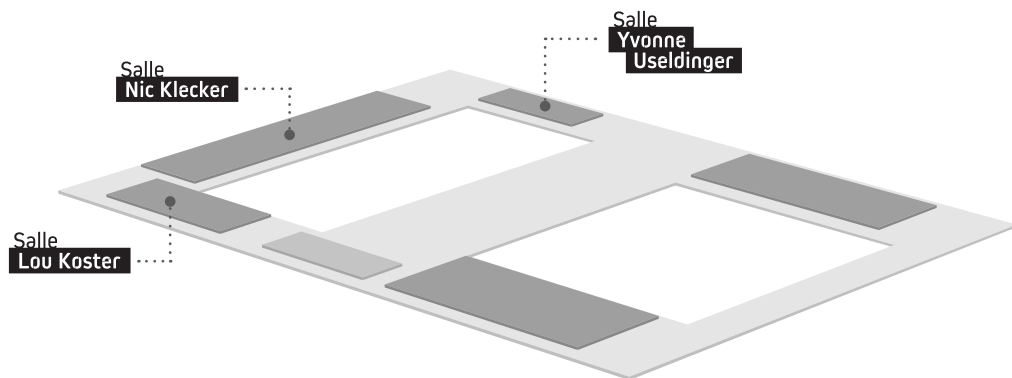
contacté·es pour accompagner neimënster dans ses démarches.

Les personnalités à honorer ont été définies ensemble. Ainsi, neimënster a replacé au cœur de son histoire des femmes résistantes et des artistes comme Yvonne Useldinger, Lily Uden, Madeleine Weis-Bauler, résistantes et artistes mises à l'honneur dans les recherches actuelles autour de la Seconde Guerre Mondiale.

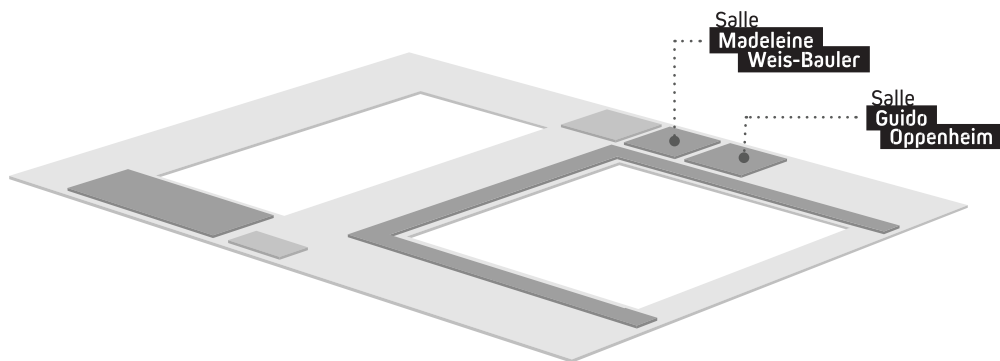
Deux autres figures du 20^e siècle sont également honorées: l'artiste visuel Guido Oppenheim, ainsi que la compositrice Lou Koster.

Enfin, neimënster souhaite souligner les avancées en matière d'acquis sociaux en honorant la famille Godchaux pour le droit des ouvriers, ainsi que l'avocat et politicien Michel Delvaux pour son implication en matière de droit des étranger·es.

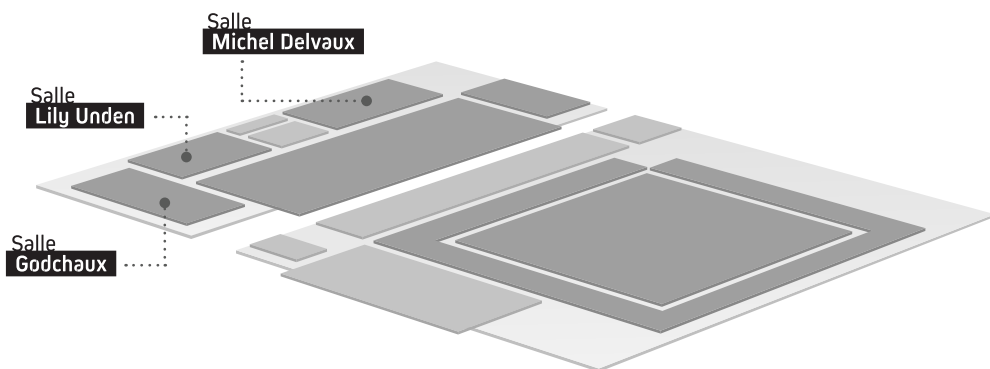
_PLAN DES SALLES



2^e étage



1^{er} étage



Rez-de-chaussée



Après l'inauguration des salles Madeleine Weis Bauler, Lily Uden et Yvonne Useldinger (janvier 2023), neimënster a souhaité rendre hommage à Anise Koltz, l'une des plus importantes figures de la littérature luxembourgeoise.

Inaugurée en septembre 2023, la salle Anise Koltz occupe l'ancienne salle de greffe de la prison de Neumünster, puis boutique de neimënster.

Elle porte le nom de la grande figure de la littérature luxembourgeoise et lauréate de nombreux prix littéraires nationaux et internationaux, décédée le 1^{er} mars 2023 à l'âge de 94 ans.

Anise Koltz rejoint d'autres illustres artistes luxembourgeois-es comme José Ensch ou Edmond Dune. Née le 12 juin 1928 à Eich, à Luxembourg, Anise Koltz s'est d'abord

consacrée à la poésie en langue allemande, mais le décès de son époux, le Dr René Koltz - mort prématurément en 1971 des suites des tortures que lui avaient infligées les nazis pendant la Seconde Guerre mondiale - la décidera à ne plus écrire plus qu'en français.



Petite-nièce d'Émile Mayrisch, cofondateur de l'Arbed et l'un des précurseurs de l'unité européenne, et de son épouse, Aline de Saint-Hubert, qui fit de leur château de Colpach un haut lieu de rencontres culturelles où Gide, Claudel, Jacques Rivière, Henri Michaux ou encore Karl Jaspers s'y croisèrent. Anise Koltz a été récompensée du *Goncourt de la poésie* (2018), pour l'ensemble de son œuvre, à l'âge de 89 ans.

Membre de l'Académie Mallarmé, des PEN clubs belge et français et

de l'Institut grand-ducal section des arts et des lettres, elle est la fondatrice de l'Académie européenne de poésie.

Elle était également, avec Alain Bosquet, la présidente d'honneur du *Printemps des Poètes-Luxembourg*.

L'inauguration, en collaboration avec le *Printemps des Poètes-Luxembourg*, a proposé une soirée en hommage à l'artiste en présence du Belge Guy Goffette (*Grand Prix de Poésie* de l'Académie française en 2001 et *Goncourt de la poésie* en 2010) et du Luxembourgeois Lambert Schlechter (*Prix Servais* en 2007 et *Prix Batty Weber* en 2014).

 Salle de résidence et d'exposition
 65 m²

Salles
Voûtées

_ SALLES MICHEL DELVAUX, LILY UDEN ET GODCHAUX (2023)

Salle
Godchaux

Arrivés au Luxembourg en 1793, les Godchaux - famille de philanthropes juifs issue de Lorraine - vont être à l'origine d'un bouleversement industriel et social grâce à la draperie, installée sur le site de Schläifmillen, dans la vallée de l'Alzette, et qui propulsera le pays dans une nouvelle ère économique. Les Godchaux vont participer au développement des activités industrielles qui a caractérisé le 19^e siècle, mais ont également été des pionniers dans le domaine du social, comme avec la construction de logements populaires pour leurs ouvriers et ouvrières. Déporté par les nazis, le dernier directeur de l'usine, Émile Godchaux, succombe au camp KZ Theresienstadt en 1942 à l'âge de 78 ans.

Salle d'exposition et de conférence | 95 m²

Salle
Lily Uden

Lily Uden, artiste, s'est impliquée dans la résistance dès l'invasion nazie au Luxembourg. Arrêtée par la Gestapo (1942), elle est déportée au camp de concentration de Ravensbrück. Après la guerre, elle a enseigné la peinture dans plusieurs établissements tout en poursuivant sa carrière artistique. Ses œuvres ont été exposées à Neimënster en 2015.

Salle d'exposition | 82 m²

Salle
Michel Delvaux

Michel Delvaux, avocat, journaliste, sportif et homme politique local, a laissé une marque indélébile dans l'histoire contemporaine du Luxembourg. Son engagement pour les droits des immigrés et des minorités l'a conduit à être membre de diverses associations et à être l'un des fondateurs de l'ASTI, entre autres. Sa vie a été tragiquement interrompue par une maladie alors qu'il était encore jeune.

Salle d'exposition | 82 m²

_SALLES MADELEINE WEIS-BAULER ET GUIDO OPPENHEIM

Les salles de conférence Madeleine Weis-Bauler et Guido Oppenheim (anciennement A15 et A16) ont subi une modernisation intégrale. Cette rénovation a permis d'incorporer de nouveaux équipements technologiques, notamment audiovisuels, tout en rendant hommage à deux personnalités marquantes de la Seconde Guerre mondiale.



Salle de réunion | 16 personnes | 45 m²

Salle Madeleine Weis-Bauler

Madeleine Weis-Bauler, âgée de 19 ans en 1940, a rejoint une organisation de résistance après avoir refusé de se joindre à la VdB (Volkssdeutsche Bewegung). Après avoir été dénoncée, elle a fui en France et maintenu des contacts avec la résistance. Cependant, lors d'une mission en Lorraine en 1944, elle a été capturée par la Gestapo et transférée à la Villa Pauly. Emprisonnée pendant un mois au Grund, elle a été déportée en Allemagne. En tant qu'artiste-peintre, elle a exposé ses œuvres en aquarelle et huile à neimënster en 2009.



Salle de réunion | 16 personnes | 45 m²

Salle Guido Oppenheim

Guido Oppenheim, issu d'une famille de commerçants en draperie de Hanau établie au Luxembourg, découvre très jeune sa passion pour la peinture. Il poursuit des études artistiques à Munich et à Paris, et revient au Luxembourg en 1912. Sa renommée s'est accrue après avoir remporté le Prix Grand-Duc Adolphe en 1906. Guido Oppenheim, hébergeant sa famille chez lui, a été déporté au camp de concentration de Terezin en 1942 où il a trouvé la mort quelques jours plus tard.

_ ESPACES NIC KLECKER, LOU KOSTER ET YVONNE USELDINGER**Salle
Nic Klecker**

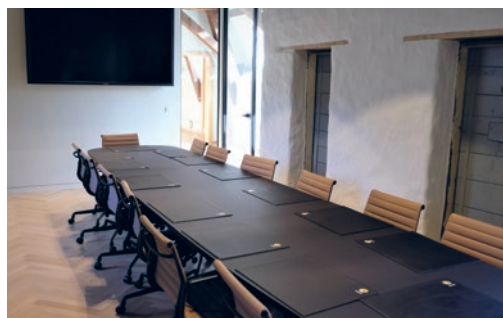
L'espace Nic Klecker, célèbre poète et prosateur luxembourgeois, présente une structure à charpente visible et se divise en deux sections distinctes : l'une dédiée au stockage (désignée comme l'espace Lou Koster), tandis que l'autre a été aménagée en une salle de réunion nommée salle Yvonne Useldinger.

 Salle de réunion |  14 personnes |  32 m²



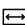
**Salle
Lou Koster**

La salle Lou Koster profite d'une ambiance chaleureuse propice à l'organisation d'événements professionnels ou privés grâce à ses magnifiques charpentes apparentes. Elle rend hommage à une compositrice et pianiste luxembourgeoise. Son opérette *An der Schwemm* (1922), sur un texte de Batty Weber, demeure la seule opérette luxembourgeoise composée par une femme.

 Salle de réunion |  max 80 personnes |  98 m²

**Salle
Yvonne
Useldinger**

Yvonne Useldinger, arrêtée à deux reprises par la Gestapo en 1942, a été détenue dans le Grund avant d'être transférée à la prison de Trèves puis au camp de concentration de Ravensbrück. Elle a été l'une des membres fondateurs de l'*Union des Femmes Luxembourgeoises* (UFL). Ses récits écrits et dessinés constituent des témoignages inestimables décrivant l'horreur vécue dans les camps de concentration.


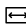
 Salle de réunion |  14 personnes |  32 m²

_AUTRES ESPACES

PARVIS






Situé entre les trois édifices, au pied du rocher du Bock, le parvis offre une vue spectaculaire sur les anciennes fortifications de la ville de Luxembourg. Cet endroit remarquable est parfait pour la tenue de divers événements en extérieur.

-  Espace en plein air
-  2 900 personnes
-  2025 m²

CLOÎTRE LUCIEN WERCOLLIER






Autrefois un espace dédié à la méditation et au centre de l'Abbaye, le cloître bénéficie de la tranquillité qui y règne, offrant ainsi une pause intemporelle et conférant une ambiance singulière à tout rassemblement.

-  Salle polyvalente
-  300 personnes
-  400 m² (jardin exclu)

AGORA MARCEL JULLIAN

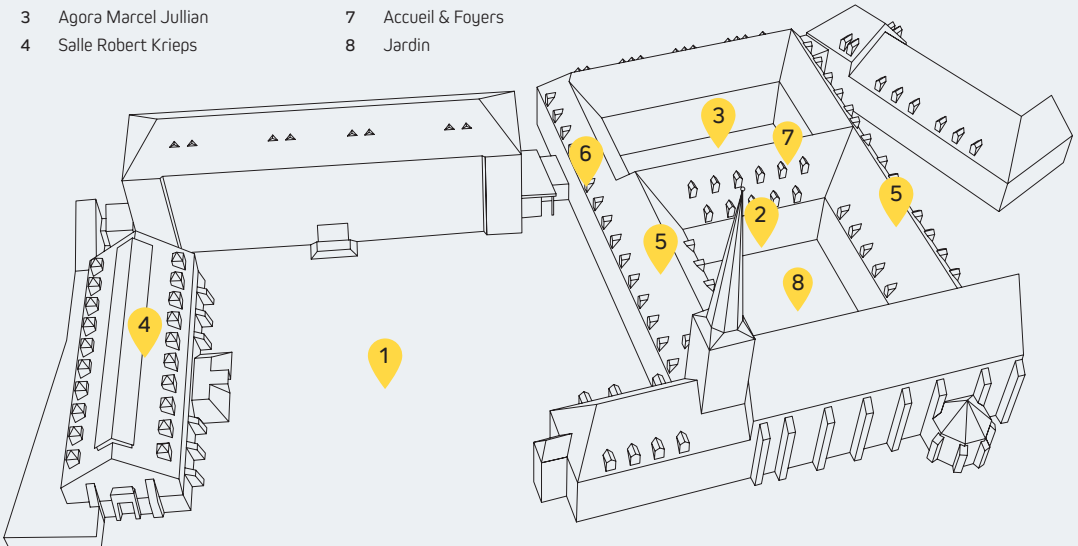


L'Agora Marcel Jullian (scénariste et écrivain français et détenu sur le site à la fin de la Seconde Guerre mondiale) est un espace de réception couvert par une imposante verrière transparente.

-  Salle de réception
-  400 personnes
-  450 m²



- | | |
|-----------------------------|-----------------------------------|
| 1 Parvis | 5 Salles Edmond Dune & José Ensch |
| 2 Cloître Lucien Wercollier | 6 Chapelle |
| 3 Agora Marcel Jullian | 7 Accueil & Foyers |
| 4 Salle Robert Krieps | 8 Jardin |



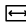


SALLE ROBERT KRIEPS



4

Un ancien atelier de la prison a été transformé en une salle de spectacle qui, de nos jours, est dédiée à Robert Krieps, un ancien ministre de la Justice et de la Culture. C'est lui qui a initié le projet de création de neimënster.



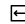
-  Salle de conférence/spectacle
-  283 personnes
-  informations sur demande

SALLES EDMOND DUNE & JOSÉ ENSCH



5

Les grands espaces sous les toits dégagent une atmosphère unique. Avec leur équipement technique complet et leur lumière naturelle, ils incluent également un espace pour servir des collations.



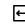
-  Salle de conférence/spectacle
-  160 - 180 personnes
-  +/- 235 m²

CHAPELLE



6

Autrefois la bibliothèque des moines, la Chapelle est ornée d'un plafond décoré de fresques. Cet espace est idéal pour accueillir des expositions et des événements prestigieux tels que des déjeuners, des dîners debout et des conférences.

-  Salle de conférence/réception
-  80 personnes
-  90 m²

ACCUEIL ET FOYERS



7

Les espaces d'accueil et les foyers sont situés au niveau du rez-de-chaussée. Fraîchement rénovés en 2022, ils permettent d'accéder aux étages de l'édifice principal. Les foyers peuvent être configurés en vestiaires ou en zones de détente.



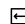
-  Accueil et réception du public

JARDIN



8

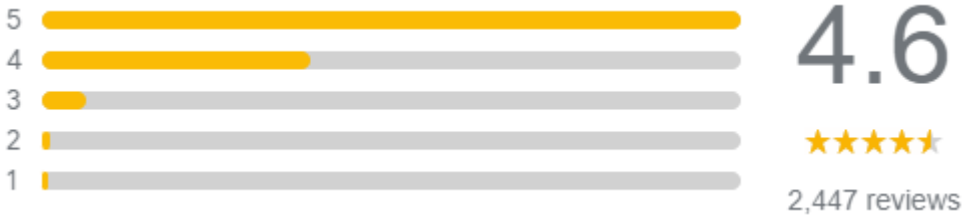
La plasticienne et paysagiste Agnès Davel a conçu le jardin du cloître en en faisant une création contemporaine. Sous réserve, cet espace est disponible à la location pour des événements. En 2022, il a accueilli le festival de musique en plein air *Garden Delights*.

-  Espace de spectacle et détente
-  40 personnes
-  200 m²

2.4.2 _ RECOMMANDÉ SUR LE WEB

Le classement de neimënster sur les principales plateformes touristiques est la meilleure preuve de

sa notoriété et de son importance au sein du patrimoine et dans l'inconscient collectif du pays.



“Loin du Luxembourg contemporain, européen, affairiste, le GRUND appelle à la rêverie, à une plongée dans le passé. Mais l’art contemporain n’est pas oublié: à la NEIMENSTER, des concerts sont organisés ou des expositions, celles-ci en accès libre.

Je recommande”

Avis sur Google

“The Neumünster Abbey not only serves as a cultural and historical gem but also as a place where unexpected moments of joy and creativity can unfold. It’s a must-visit for anyone exploring Luxembourg, offering a unique blend of history, art, and an inviting ambiance that makes it a truly special place.”

Avis sur Google

“One of the most beautiful places in Luxembourg to walk. This abbey located next to the Alzette River is currently an exhibition center with free access. There is a restaurant and public toilets. The surroundings are very photogenic.”

Avis sur Google



VALORISATION DU PATRIMOINE

neimënster figure sur la *Luxembourg Card*, dont le site web est consulté par 105.000 visiteurs par an. Avec l'application et la brochure largement diffusée (40.000 exemplaires), ce réseau est un précieux outil pour découvrir le Luxembourg.

2.4.3 _ EXPOSITION PERMANENTE LUCIEN WERCOLLIER

Pôle d'attraction touristique en entrée libre

L'exposition permanente consacrée au sculpteur luxembourgeois Lucien Wercollier fait figure de symbole de l'histoire de neimënster. Interné sur le site de Neumünster en 1942 avant d'être déporté, l'artiste luxem-

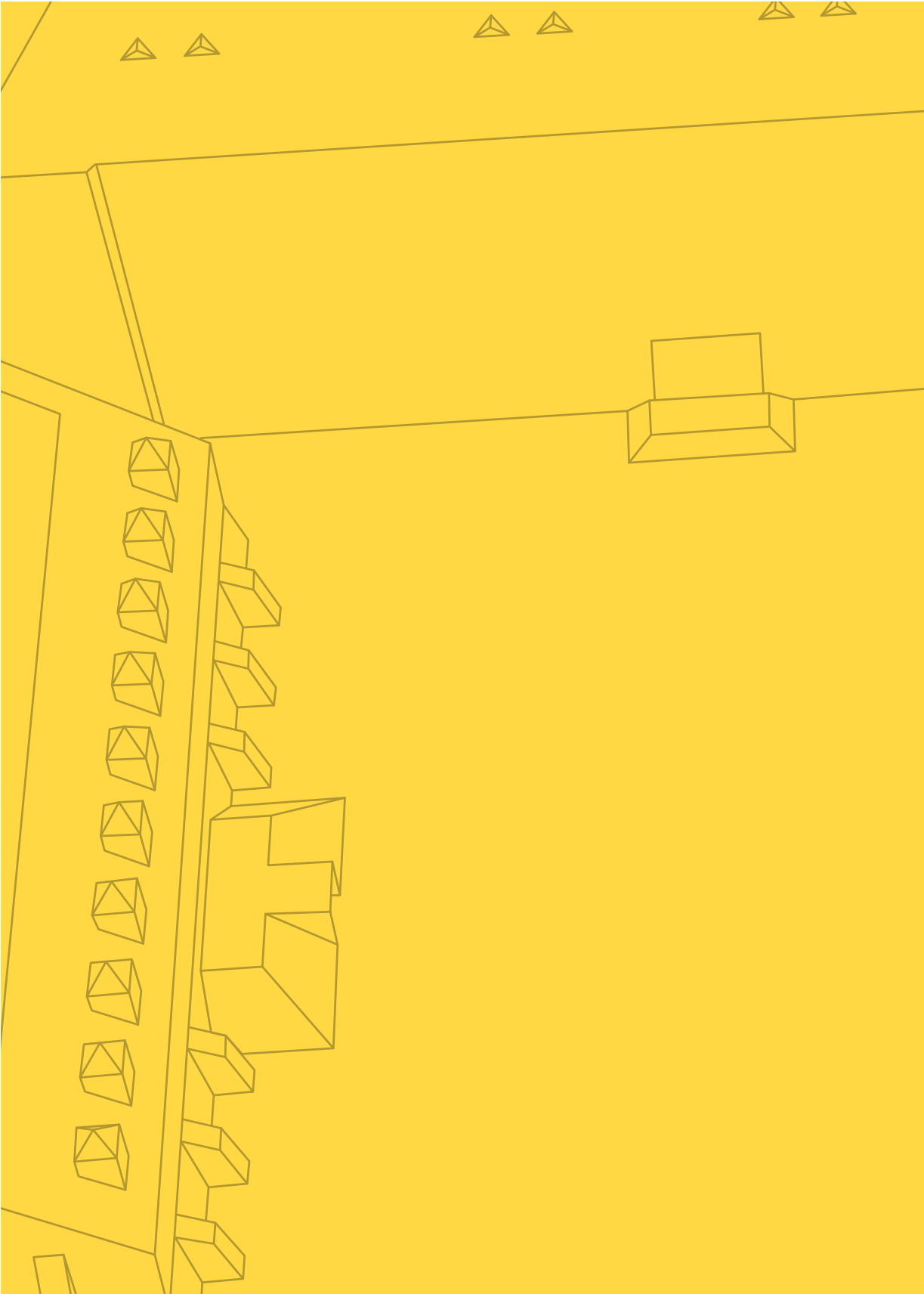
bourgeois a émis le souhait de partager son œuvre avec le public dans cet espace réhabilité.

Refusant de faire état de la violence et écartant les formes torturées, les 25 sculptures

que compte l'exposition témoignent de la quête de l'harmonie, étalent la beauté sensuelle et permettent de suivre l'évolution de l'homme et le travail de l'artiste, indissociables l'un de l'autre.



L'exposition permanente consacrée à Lucien Wercollier est le seul ensemble qui documente la vie et l'œuvre de l'un des grands artistes luxembourgeois du XX^e siècle.





3

NEIMËNSTER S'ENGAGE

Konferenz / Conférence

Christopher Clark

Frühling der Revolution Printemps de la Révolution

Europa 1848/49

und der Kampf für eine neue Welt

L'Europe en 1848/49

et l'avènement d'un monde nouveau



4.1 _ AUTOUR DE NOUS

SOUS LE MÊME TOIT

_ IPW



L'INSTITUT PIERRE
WERNER

L'Institut Pierre Werner (IPW) représente un centre culturel européen qui promeut les échanges culturels et intellectuels entre ses pays fondateurs - la France, l'Allemagne et le Luxembourg - ainsi qu'avec les autres nations européennes. Son objectif est de nourrir le développement d'une citoyenneté européenne basée sur les principes des Lumières et les aspirations humanistes et démocratiques qui ont émergé après la Seconde Guerre mondiale. En 2021, l'IPW a déménagé ses bureaux depuis le bâtiment actuel Robert Bruch pour s'installer au premier étage du bâtiment principal de l'abbaye.

_ IEIC



L'INSTITUT EUROPÉEN
DES ITINÉRAIRES CULTURELS

L'Institut Européen des Itinéraires Culturels (IEIC) est l'entité technique établie en 1998 dans le cadre d'une entente entre le Conseil de l'Europe et le gouvernement du Grand-Duché de Luxembourg. Son rôle consiste à conseiller et évaluer les itinéraires culturels déjà certifiés, à guider de nouveaux projets vers l'obtention de cette certification, à organiser des activités de formation et de promotion pour les responsables d'itinéraires, et à coordonner un réseau universitaire.

4.2 _ UNE VALEUR AJOUTÉE

ACCR

L'Association des Centres Culturels de Rencontre (ACCR) a pour mission de superviser et d'étendre le réseau des Centres culturels de rencontre, des espaces dédiés à la culture et aux échanges. Ces centres, des monuments historiques ayant perdu leur fonction d'origine, ont été restaurés pour accueillir des projets artistiques et intellectuels ambitieux tout en préservant leur passé. Ils contribuent à la préservation des lieux en leur donnant une nouvelle vie axée sur la réflexion et la création.

Le Centre Culturel de Rencontre Abbaye de Neumünster a reçu cette distinction en 2003. En tant que membre du réseau, il favorise les échanges et établit des partenariats variés avec d'autres Centres culturels.

D'THEATER FEDERATIOUN

La Theater Federatioun - la Fédération luxembourgeoise des Arts de la Scène (FLAS) - rassemble tous les théâtres, ensembles professionnels et divers centres culturels du Luxembourg. Avec ses 23 membres, elle représente la diversité du panorama théâtral luxembourgeois. Son objectif est de défendre les intérêts des professionnel·les du théâtre et de promouvoir avant tout le théâtre et la danse, tant au Luxembourg qu'à l'étranger.

CULTUR'ALL ASBL

L'association *Cultur'all* défend fermement l'idée que l'accès à la vie culturelle est un droit fondamental et une nécessité vitale pour l'épanouissement individuel. Elle sensibilise ses partenaires et les autorités publiques à cette cause. *Cultur'all* a instauré le *Kulturpass*, offrant aux personnes à faible revenu la possibilité de participer à la vie culturelle au Luxembourg.

neimënster propose un contingent de billets au tarif unique de 1,50 € pour tous ses événements payants, spécialement réservé aux détenteurs du *Kulturpass*. Cette initiative est soutenue par le Ministère de la Culture, en accord avec les recommandations de son *Kulturentwécklungsplang*, visant à renforcer les initiatives d'inclusion.

WALLONIE-BRUXELLES INTERNATIONAL (WBI)

WBI est l'agence chargée des relations internationales Wallonie-Bruxelles. Elle est l'instrument de la politique internationale menée par la Wallonie, la Fédération Wallonie-Bruxelles et la Commission communautaire française de la Région de Bruxelles-Capitale. Dans le cadre d'accords avec 70 pays et régions, WBI soutient les créateurs et entrepreneurs de Wallonie-Bruxelles. WBI fait la promotion des composantes de Wallonie-Bruxelles en tant qu'entités dotées d'une capacité d'action internationale et défend les valeurs et intérêts de chacune des parties, dans un esprit de coopération et d'entraide mutuelle.

Partenaire institutionnel

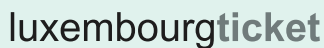


LE GOUVERNEMENT
DU GRAND-DUCHÉ DE LUXEMBOURG
Ministère de la Culture

Partenaire officiel



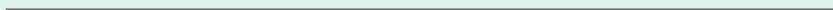
Réseaux



Labels



Entreprise Socialement Responsable depuis 2010



INSTITUT FRANÇAIS DU LUXEMBOURG

L'Institut français est l'opérateur du Ministère de l'Europe et des Affaires étrangères en charge de la promotion de la culture et de la langue françaises dans le monde. Il travaille en étroite relation avec le réseau culturel français à l'étranger, constitué de 96 Instituts français et plus de 800 Alliances françaises. L'Institut français du Luxembourg met en œuvre, avec des partenaires et institutions luxembourgeoises, des événements – expositions, conférences, débats, projections, concerts, spectacles – qui visent aussi bien à promouvoir la langue et la culture françaises qu'à diffuser la culture scientifique ou à susciter le débat d'idées européen et promouvoir – avec le concours de l'Institut Pierre Werner (IPW) – la construction de l'Union européenne.

FONDATION SOMMER

Créée par Pierre Brahms (2016), la Fondation Sommer poursuit l'objectif de renforcer l'empowerment des enfants et des jeunes sur le territoire luxembourgeois, notamment à travers la promotion des arts et de la culture.

ASSOCIATION INTERNATIONALE DU THEATRE POUR L'ENFANCE ET LA JEUNESSE (ASSITEJ)

L'Association Internationale du Théâtre pour l'Enfance et la Jeunesse (1965) regroupe 80 centres nationaux qui forment un réseau mondial de théâtres, d'organiseurs d'événements et de professionnels du théâtre pour jeunes publics sur tous les continents. Elle a pour objectifs la préservation, le développement et la promotion du théâtre pour enfants et adolescents au niveau national, ainsi que les collaborations internationales. Karine Bouton de l'équipe de neimënster fait partie du Conseil d'Administration.

UNE VALEUR AJOUTÉE

neimënster apporte un soutien continu à divers partenaires associatifs impliqués dans la vie culturelle et sociale du Grand-Duché. Parmi eux, on peut citer, sans ordre particulier, des institutions telles que les Ambassades, l'Association Victor Hugo, l'ASTI, l'ASTM, ATD Quart Monde, cantoLX, Café Crème asbl, Caritas, CELL, Charlotte in Red, CID Fraen an Gender, Cigale, CinEast, le Club théâtre grec du Cercle Culturel des Institutions Européennes, la Commission luxembourgeoise pour la coopération avec l'UNESCO, le Conseil de presse, Dante Alighieri, de Lëbbel, den Atelier, le Film Fund Luxembourg, la Fondation Zentrum fir politesch Bildung, FOQUS, Folk-Clupp Lëtzebuerg, l'Institut français du Luxembourg, JIF, Kammerata Luxembourg, le LCTO, le Luxfilmfest, MemoShoah Luxembourg, le Musée National de la Résistance, le Musée National d'Histoire Naturelle, Parallel, le Printemps des Poètes – Luxembourg, Respect, les Stands hongrois et canadien du Bazar International, SOS Faim Luxembourg, Swing Dance Luxembourg, Travel on the Beat, Trois C-L, l'UNESCO, et Zonzo Compagnie...



4.3 _ON EN PARLE

NEIMËNSTER EST PRÉSENT SUR SUPPORT PAPIER ET DIGITAL.
LE PUBLIC S'INFORME VIA:

74

ARTICLES
DE PRESSE

24

REPORTAGES
TV & RADIO

453

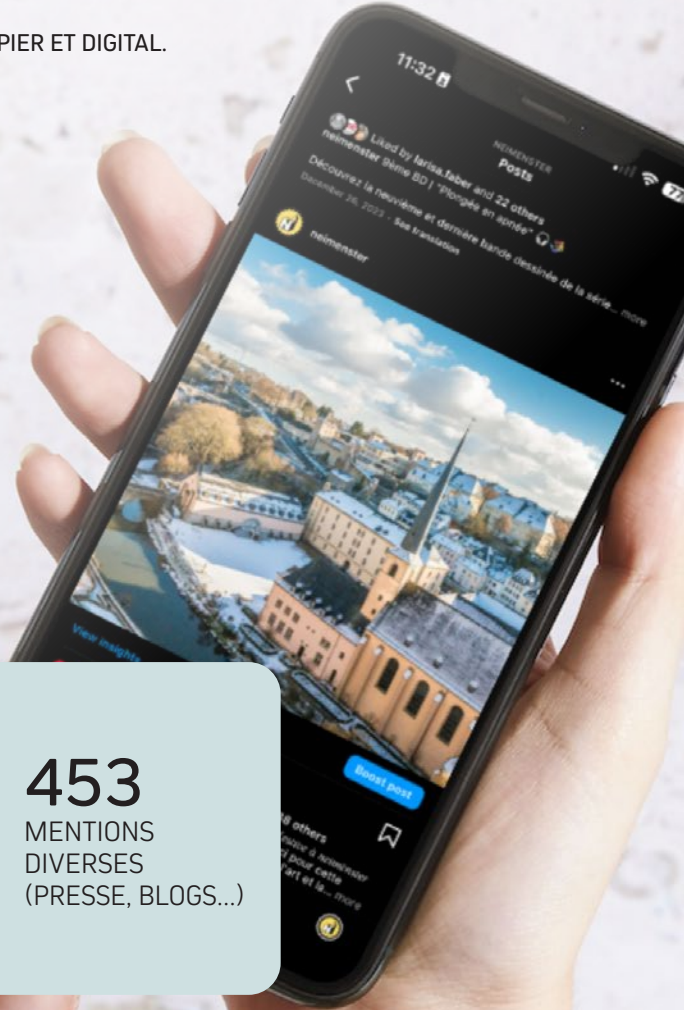
MENTIONS
DIVERSES
(PRESSE, BLOGS...)

134

ARTICLES WEB

71

AGENDA
CULTURELLE



120 000

VISITES UNIQUES
NEIMENSTER.LU

8 700

ABONNÉ.E.S
NEWSLETTER



10 647

FACEBOOK
PAGE LIKES



3 298

VUES SUR
YOUTUBE



4 926

INSTAGRAM
FOLLOWER



2 464

X/TWITTER
FOLLOWER

1 300

ABONNÉ.E.S
ENVOI POSTAL




852

LINKEDIN
FOLLOWER

355

THREADS

4.4 _ NOUS SOUTENIR



Soutenir neimënster, c'est contribuer à la diffusion culturelle auprès d'un large public et choisir d'accompagner le renouveau et l'enrichissement de l'offre artistique. Cela signifie également développer des projets respectueux de l'environnement et viables économiquement, tout en bénéficiant d'une relation privilégiée avec un lieu exceptionnel, sa programmation et son équipe.

Bien que neimënster reçoive une subvention du ministère de la Culture, il doit également assurer une partie de son financement par ses propres moyens. Son département événementiel, la contribution du public à ses activités, ainsi que le mécénat et le sponsoring y contribuent activement.

Ainsi, le soutien de partenaires fiables et engagés permet à neimënster de concrétiser des projets ambitieux visant à avoir un impact positif sur la société.

4.4.1 _4 BONNES RAISONS

ACCOMPAGNER
LE RENOUVEAU
ET L'ENRICHISSEMENT
DE LA PROPOSITION
ARTISTIQUE

PARTICIPER
AU RAYONNEMENT
ET À LA DIFFUSION
DE LA CULTURE AUPRÈS
DU PUBLIC

DÉVELOPPER
DES PROJETS
ÉCO-RESPONSABLES

BÉNÉFICIER D'UNE RELATION
PRIVILÉGIÉE AVEC LE LIEU,
SA PROGRAMMATION
ET LES PERSONNES
SUR PLACE



4.4.2 _LES OFFRES DE PARTENARIAT

neimënster offre la possibilité de sponsoriser toutes ses activités, qu'elles soient culturelles, événementielles ou patrimoniales. Nos offres peuvent être adaptées et discutées selon les attentes spécifiques de nos partenaires.

**PACK SPONSOR
PROJET**

**PACK SPONSOR
THÉMATIQUE**

**PACK SPONSOR
EXCLUSIF**

**PACK SPONSOR
PERSONNALISÉ**

Chaque partenariat est traité de manière individuelle par neimënster, qui a conçu des packs de partenariat afin de répondre au mieux à tous les besoins et exigences.

Découvrez les offres de partenariat en ligne



4.4.3 _ DEVENIR MÉCÈNE DE NEIMËNSTER

En plus du sponsoring lié à la culture, aux événements et au patrimoine, il est envisageable de devenir mécène de neimënster.

Le mécénat culturel implique un don en faveur de la diffusion culturelle sans attendre de compensation en retour :

UN TRAVAIL SUR LE TERRAIN AVEC DES PARTENAIRES
SOCIAUX ET ÉDUCATIFS

L'ACCÈS DE LA CULTURE À TOUS LES PUBLICS

LE DÉVELOPPEMENT DE PROJETS SPÉCIFIQUES
DANS LE CADRE DE RÉSIDENCES D'ARTISTES

Le mécénat culturel peut prendre différentes formes:

LE MÉCÉNAT FINANCIER

AVEC UN APPORT
D'UN MONTANT
EN NUMÉRAIRE

LE MÉCÉNAT DE COMPÉTENCES

AVEC LA MISE
À DISPOSITION
DE PERSONNEL

LE MÉCÉNAT EN PRODUITS

QUI CONSISTE À OFFRIR
GRACIEUSEMENT
DES MARCHANDISES

LE MÉCÉNAT TECHNOLOGIQUE

QUI MOBILISE
LA TECHNOLOGIE UTILISÉE
PAR LE PARTENAIRE

En échange, les partenaires peuvent profiter d'avantages fiscaux. Au Luxembourg, la législation fiscale autorise la déduction d'impôts pour les contributions financières ou les dons, dans le but de promouvoir le mécénat.

Les informations détaillées à ce sujet sont disponibles auprès de l'Administration des Contributions Directes :

https://impotsdirects.public.lu/fr/az//libera_dons.html



neimënster

neimënster

Centre Culturel de Rencontre Abbaye de Neumünster
28, rue Münster
L-2160 Luxembourg
+352 / 26 20 52 -1
contact@neimenster.lu
neimenster.lu



facebook.com/neimenster



@neimenster



@neimenster

Impression : Imprimerie Reka Luxembourg

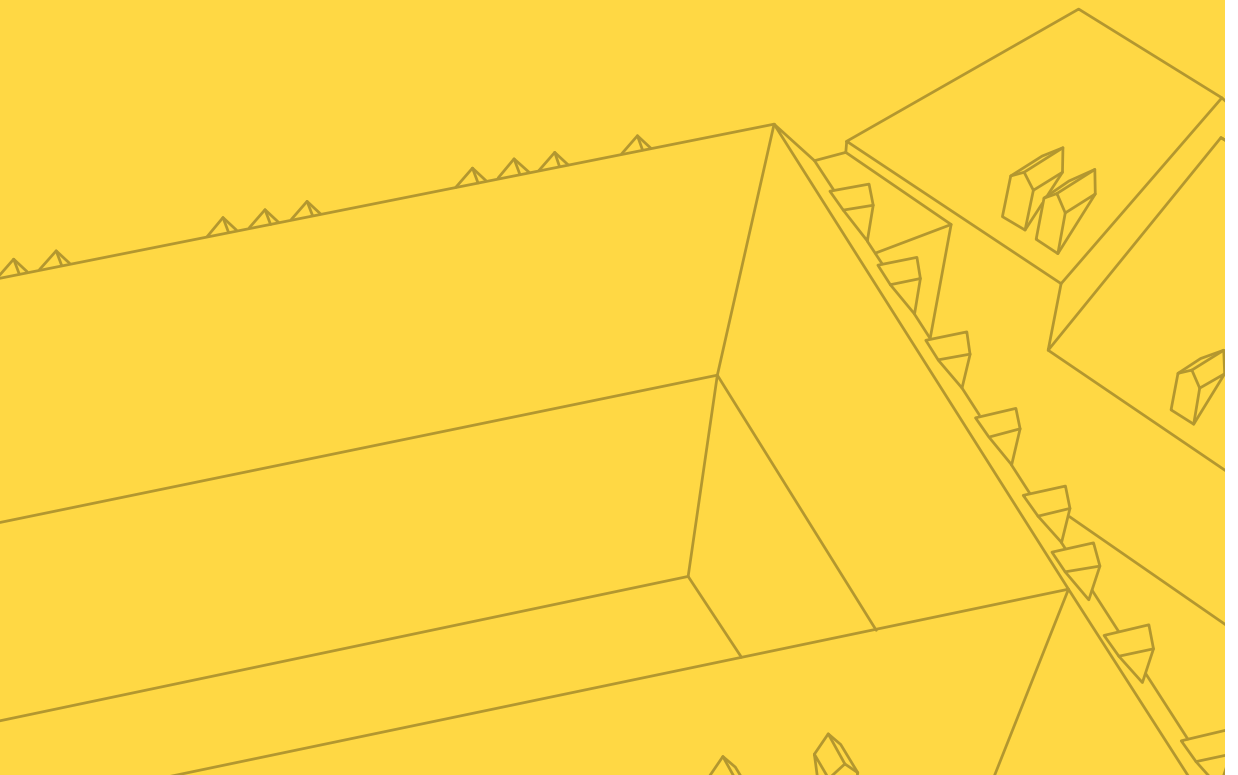
Conception graphique : Guy Schuler / neimënster

Crédits photos :

Lynn Cosyn, Marco Pavone, Philharmonie Luxembourg / Alfonso Salgueiro, Antoine Grimée, Dalboyne / CinEast, Bohumil Kostohryz, Mike Zenari, Fapic Group, Sophie Margue, Unsplash, Fondation EME, Eric Chenal, Kaled Frikha, Have Films, Visit Luxembourg, Mike Lamy, Sol Cifuentes & Ángeles Cornejo, Rui Henriques









neimenster

